



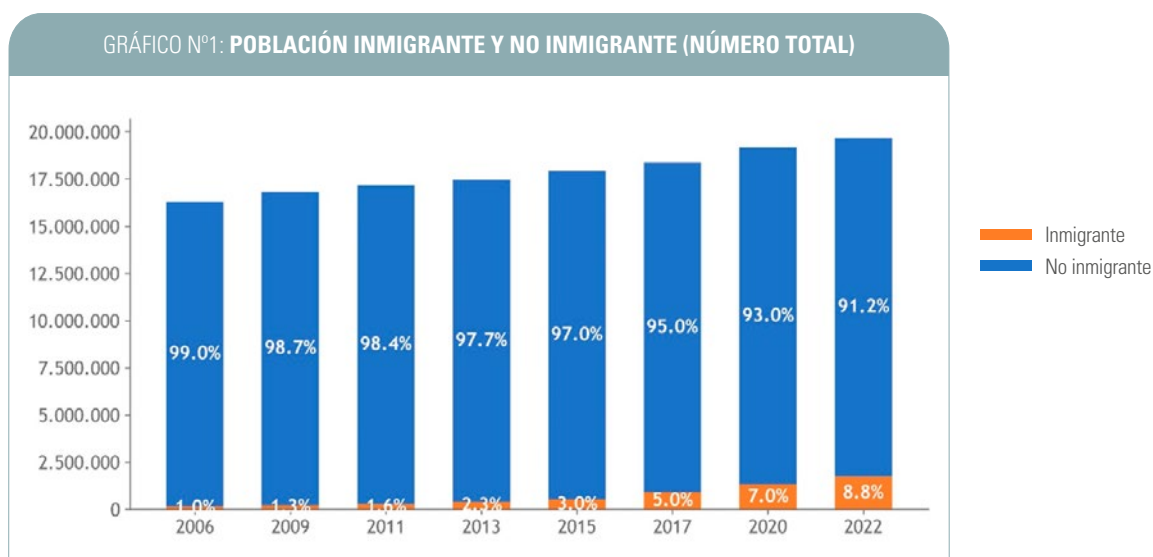
RADIOGRAFÍA DE LOS INMIGRANTES RESIDENTES EN CHILE Y PERCEPCIÓN DE LA CIUDADANÍA

MARÍA JOSÉ CASTRO

A partir de los resultados de las encuestas CASEN 2006-2022 y del informe “Indicadores de integración social de las personas nacidas fuera de Chile”, publicado por el Ministerio de Desarrollo Social, analizamos en profundidad quiénes explican el importante aumento de la población inmigrante en Chile en los últimos 20 años y dónde residen. Luego, describimos la situación socioeconómica de estas personas nacidas fuera de Chile y qué factores influyen en ella, para obtener indicios de la calidad de vida de los inmigrantes. Además, para tener un punto de referencia, comparamos los indicadores socioeconómicos de los inmigrantes con los de los chilenos, para así identificar brechas que revelan la integración social de estos grupos en el país. Finalmente, utilizando la Encuesta Bicentenario de la Universidad Católica, evaluamos si este aumento ha tenido un efecto en la percepción de los chilenos respecto a los inmigrantes.

¿Qué ha ocurrido con la cantidad de población inmigrante en Chile? ¿De qué país de origen son y dónde residen?

En el año 2006, la encuesta CASEN estimó que 163 mil personas inmigrantes¹ vivían en Chile, lo que equivalía al 1% de la población del territorio nacional. Desde entonces, la población inmigrante aumentó de manera muy elevada y sostenida, creciendo en promedio un 16% anual entre 2006 y 2022. Este crecimiento constante y significativo ha transformado el panorama demográfico del país, pues en el año 2022, la población inmigrante alcanzó algo más de 1,7 millones de personas, representando el 8,8% de la población a nivel nacional. El Gráfico N°1 ilustra esta evolución:



Fuente: Ministerio de Desarrollo Social y Familia, Encuesta CASEN 2006-2022

¹ Se considera inmigrantes a aquellos encuestados que contestan “En otro país” a la pregunta: “¿Cuándo usted nació, en qué comuna o país vivía su madre?”. Los encuestados se clasifican como nacidos fuera de Chile. Por otro lado, se considera nacidos en Chile a quienes responden “En esta comuna” o “En otra comuna de Chile”. No se incluyen en el universo de análisis a quienes responden “No sabe”.



RADIOGRAFÍA DE LOS INMIGRANTES RESIDENTES EN CHILE Y PERCEPCIÓN DE LA CIUDADANÍA

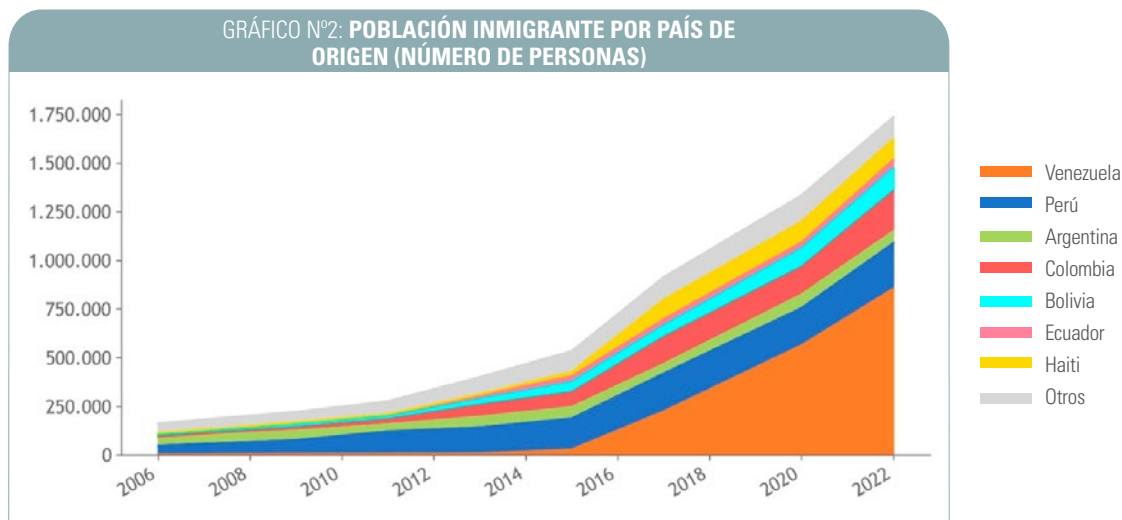
MARÍA JOSÉ CASTRO

CEF ANÁLISIS N° 79 | JUNIO 2024

PÁG. 23

Como indica el Gráfico N°2, más de la mitad de este aumento a nivel nacional se explica por el incremento de los inmigrantes de origen venezolano, que desde 2006 hasta 2022 pasaron de ser dos mil personas a casi un millón de personas. A continuación, se encuentran los inmigrantes provenientes de Perú y Colombia, que en conjunto explican mucho menos, aproximadamente un cuarto del aumento total. Por lo tanto, Venezuela desplazó a Perú como el país de origen con mayor presencia en Chile: en 2022, la comunidad venezolana representaba casi la mitad (49,2%) del total de la población migrante en Chile, seguida por la población peruana (13,5%) y colombiana (11,8%). Es más, según estas cifras y aquellas a nivel global de la Organización Internacional para las Migraciones (OIM), los inmigrantes provenientes de Venezuela en Chile representan un 11% del total de venezolanos que han abandonado su país debido a la situación política y económica bajo el régimen de Nicolás Maduro.

Por otro lado, los inmigrantes haitianos experimentaron un aumento significativo en términos porcentuales, pasando de ser cero en 2006 a 106 mil en 2022. Este incremento se debe principalmente a la devastación causada por el terremoto de 2010, la inestabilidad política crónica, la pobreza extrema y el aumento de la violencia y criminalidad en Haití. Sin embargo, debido a su bajo nivel de partida en comparación con otros grupos, este aumento solo explicó el 7% del incremento total. De esta manera, los inmigrantes haitianos en 2022 representaban el 6,1% de la población migrante radicada en Chile.



Fuente: Ministerio de Desarrollo Social y Familia, Encuesta CASEN 2006-2022



RADIOGRAFÍA DE LOS INMIGRANTES RESIDENTES EN CHILE Y PERCEPCIÓN DE LA CIUDADANÍA

MARÍA JOSÉ CASTRO

CEF ANÁLISIS N° 79 | JUNIO 2024

PÁG. 24

En el año 2022, la región Metropolitana se destacó como el principal destino para las personas inmigrantes en el país, albergando a 1.130.407 individuos, lo que representa el 65,1% del total de la población inmigrante en Chile. Por otro lado, aunque las regiones que conforman la Macrozona Norte (Arica y Parinacota, Tarapacá, Antofagasta y Atacama) alojan a una menor cantidad de personas de origen extranjero (12,8% del total del país), es en estas unidades territoriales donde el porcentaje de inmigrantes respecto a sus poblaciones totales alcanza las cifras más altas (ver Figura N°1). Según la CASEN 2022, Tarapacá tenía la mayor proporción de personas nacidas fuera de Chile, llegando al 17,6% de la población regional. Le seguían la región Metropolitana, Antofagasta y Atacama, con porcentajes de 13,8%, 13,3% y 8,2% en relación con sus poblaciones regionales, respectivamente.

Estas proporciones comparativamente altas en las regiones del norte de Chile podrían deberse a que la mayoría de los inmigrantes procedentes de Venezuela, Bolivia y Perú ingresan a través de los pasos fronterizos ubicados en esas áreas, dada la proximidad geográfica de estos países. Específicamente, los cruces en Paso Colchane, Paso Ollagüe, Pisiga Carpa e Hito Cajón, ubicados en la frontera con Bolivia, así como el Paso Chacalluta, cercano a la frontera con Perú, son frecuentemente utilizados por inmigrantes para ingresar tanto de manera regular como irregular al país.

FIGURA N°1: MAPA DE CHILE SEGÚN PORCENTAJE DE INMIGRANTES RESPECTO A POBLACIÓN REGIONAL 2022

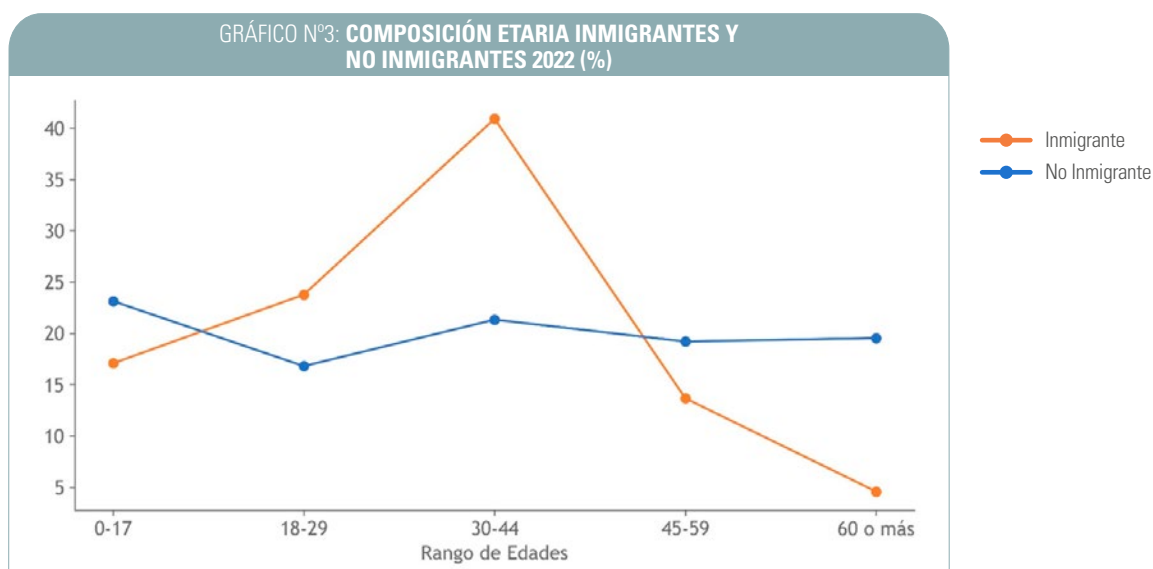


Fuente: Elaboración propia en base a Ministerio de Desarrollo Social y Familia, Encuesta CASEN 2022



¿Cuál es la situación socioeconómica de los inmigrantes en Chile?

En términos del perfil etario de la población de origen extranjero que reside en Chile, se observa en el Gráfico N°3 que en 2022 una gran parte de ellos tenía entre 30 y 44 años, representando específicamente un 40,9%. En contraste, para los residentes locales, este rango de edad constituía solo un 21,3%. En efecto, el promedio de edad de los inmigrantes era de 30,4 años en comparación con los 36,7 años de la población nativa.



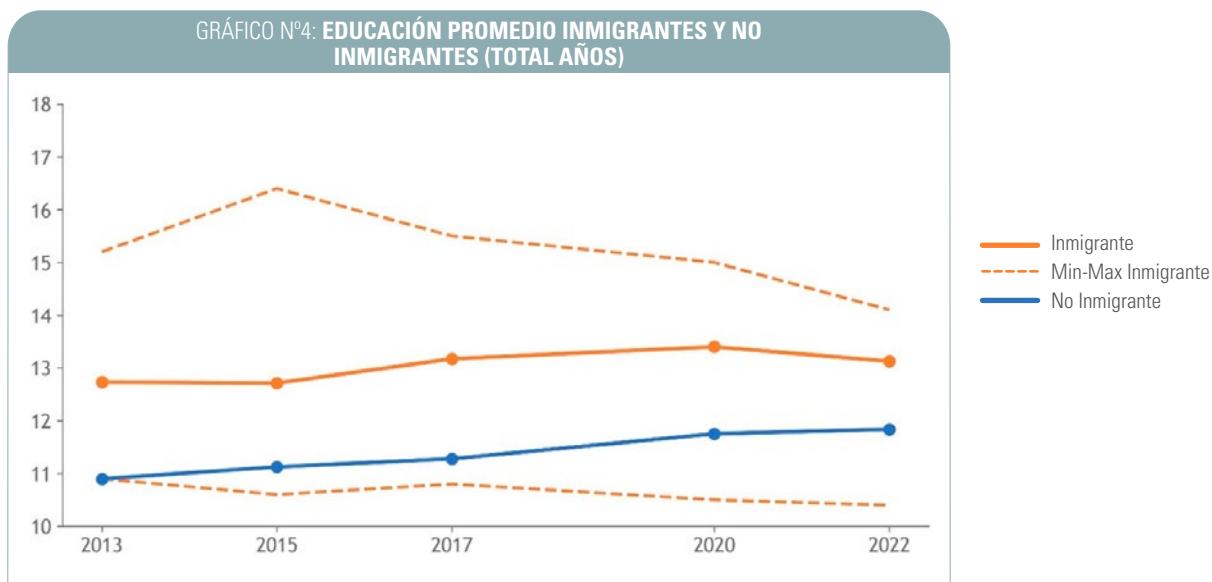
Fuente: Ministerio de Desarrollo Social y Familia, Encuesta CASEN 2022

En cuanto al nivel educacional de las personas nacidas fuera de Chile, los datos de la encuesta CASEN muestran un patrón similar al observado en otros países de América Latina, donde las personas inmigrantes tienen, en promedio, más años de educación que sus pares nacidos en el país receptor. Así, en 2022, los inmigrantes en Chile tenían en promedio 13,1 años de educación, en comparación con los nativos chilenos, que tenían un promedio de 11,8 años.

Además, al comparar con los inmigrantes provenientes del país de origen con el mayor nivel de educación, Venezuela, que en 2022 registró un promedio de 14,1 años de educación, la brecha es aún mayor. Por otro lado, si consideramos el país con el nivel más bajo de educación entre los inmigrantes, Haití, con un promedio de 10,4 años de educación, los residentes chilenos se encuentran por encima de esta cifra (ver Gráfico N°4).

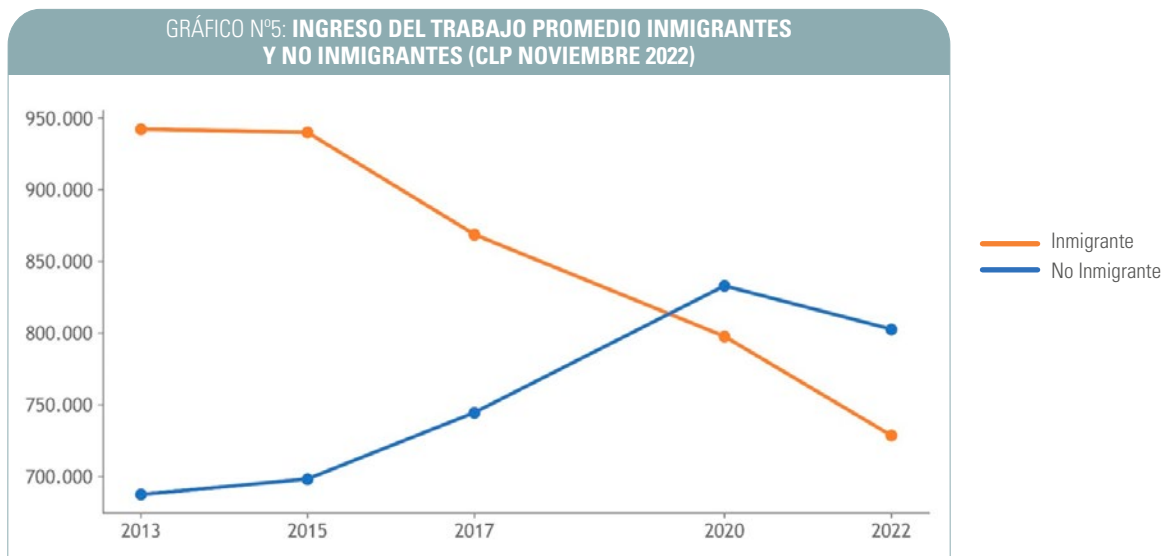


RADIOGRAFÍA DE LOS INMIGRANTES RESIDENTES EN CHILE Y PERCEPCIÓN DE LA CIUDADANÍA



Fuente: Ministerio de Desarrollo Social y Familia, Encuesta CASEN 2013-2022

A pesar de que los inmigrantes residentes en Chile se concentran en grupos etarios de mayor productividad laboral y tienen niveles educativos superiores a la media chilena, en el año 2022 obtenían un ingreso del trabajo menor al de la población no inmigrante. Como señala el Gráfico N°5, mientras que el individuo promedio nacido fuera de Chile percibía \$728.388 CLP a nivel mensual, un nativo recibía \$802.605 CLP. Previo a la pandemia, esta situación era diferente, pues en ese entonces los inmigrantes obtenían mayores ingresos del trabajo que los residentes chilenos.

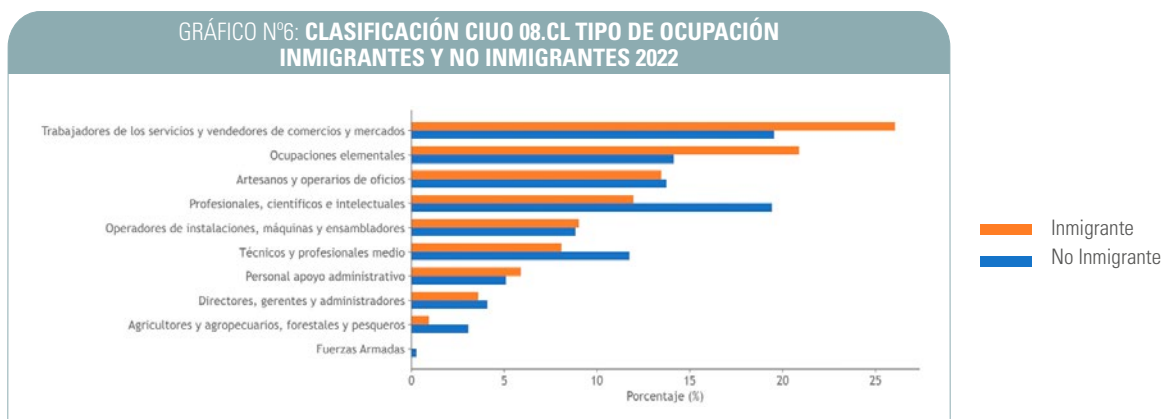


Fuente: Elaboración propia en base a Ministerio de Desarrollo Social y Familia, Encuesta CASEN 2013-2022



RADIOGRAFÍA DE LOS INMIGRANTES RESIDENTES EN CHILE Y PERCEPCIÓN DE LA CIUDADANÍA

La razón detrás de esto puede deberse a la calidad de los trabajos que ocupan los inmigrantes, que no se alinean con sus niveles de competencia laboral, al menos en lo que respecta al nivel de escolaridad alcanzado. Como muestra el Gráfico N°6, según el Clasificador Chileno de Ocupaciones (CIUO 08.CL)², en 2022, casi dos tercios de las personas ocupadas nacidas fuera de Chile se desempeñaban en trabajos clasificados en el grupo 5, “Trabajadores de los servicios y vendedores de comercios y mercados”, en el grupo 9, “Ocupaciones elementales”³, y en el grupo 7, “Artesanos y operarios de oficios”, que demandan conocimientos y habilidades adquiridos en la educación básica (8 años de educación), y solo algunas requieren completar la enseñanza media (12 años de educación). Es decir, estos trabajos no están a la altura del promedio de 13,1 años de escolaridad que se observa para el grupo de inmigrantes, además de que casi 400 mil tienen un título de educación superior. Por su parte, en el caso de los no inmigrantes, que como mencionamos anteriormente tienen en promedio menor educación, solo un 40% se desempeñaba en alguno de los trabajos de esas tres categorías.



Fuente: Ministerio de Desarrollo Social y Familia, Encuesta CASEN 2022

Adicionalmente, la encuesta CASEN permite conocer otras métricas sobre la calidad del empleo en Chile según el lugar de origen. Específicamente, para cada subgrupo (inmigrantes y no inmigrantes), se puede obtener información sobre la existencia de contratos laborales. La falta de un contrato laboral puede tener diversas consecuencias, incluyendo la desprotección frente a accidentes laborales, ausencia de derechos laborales, limitaciones para el desarrollo profesional, acceso limitado a la seguridad social y obstáculos para interactuar con el sistema financiero. También, se puede conocer el nivel de informalidad del empleo, basándose en las cotizaciones de previsión social (AFP) y de salud (FONASA o ISAPRE).

Como se muestra en el Gráfico N°7, en ambos aspectos, se observa que para el año 2022 los inmigrantes empleados se encontraban en una posición desfavorable. Ese año, el 37,1% de la

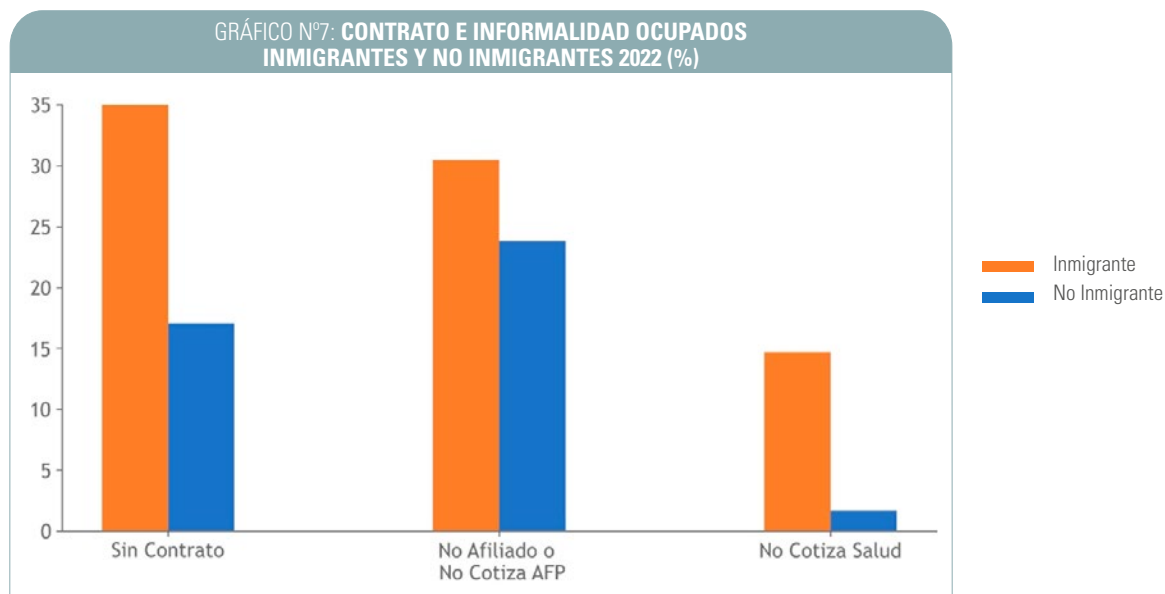
² Es una versión adaptada por el INE de la Clasificación Internacional Uniforme de Ocupaciones (CIUO 08), desarrollada por la Organización Internacional del Trabajo (OIT). Esta clasificación establece un estándar internacional para categorizar las ocupaciones según las tareas realizadas en un puesto de trabajo y las competencias requeridas para ello, considerando el nivel y especialización de dichas competencias.

³ Dichos trabajos se centran en funciones de auxiliar de aseo y trabajo en casa particular.



RADIOGRAFÍA DE LOS INMIGRANTES RESIDENTES EN CHILE Y PERCEPCIÓN DE LA CIUDADANÍA

población inmigrante ocupada no contaba con contrato de trabajo, en comparación con el 17,1% de la población ocupada nacida en Chile. Además, un 30,5% de los ocupados nacidos fuera de Chile no estaban afiliados o no cotizaban en una AFP, y un 14,7% no cotizaban en salud, en contraste con el 23,8% y 1,7% de los chilenos, respectivamente.



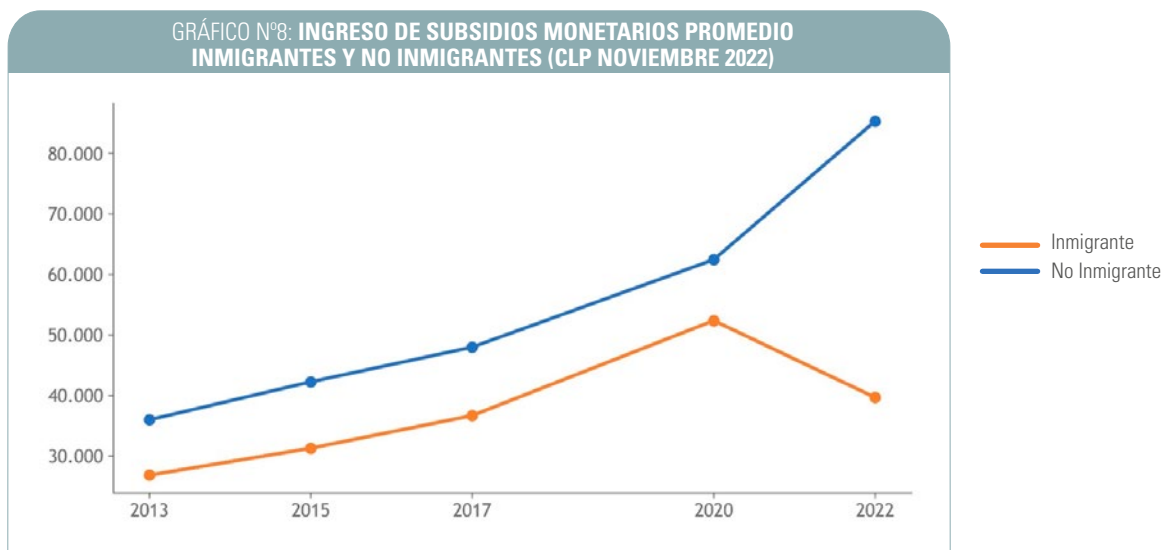
Fuente: Elaboración propia en base a Ministerio de Desarrollo Social y Familia, Encuesta CASEN 2022

Junto con los menores ingresos laborales y la peor calidad de los empleos de los inmigrantes, se suman los ingresos provenientes de los subsidios monetarios que entrega el Estado. Como se puede observar en el Gráfico N°8, según la CASEN, en el año 2022 el inmigrante que reside en Chile recibía en promedio \$39.637 CLP, mientras que el no inmigrante recibía \$85.323 CLP en promedio, más del doble. Destaca el considerable aumento de los subsidios para los no inmigrantes entre 2020-2022, que se explica, entre otras cosas, por el IFE laboral Apoya y la Pensión Garantizada Universal.

De hecho, según un estudio del Banco Mundial realizado este año⁴, que también utiliza la CASEN 2022, la tasa de sostenibilidad fiscal de las personas chilenas es de 1,012, mientras que la tasa de sostenibilidad fiscal⁵ de los inmigrantes venezolanos en Chile es de 1,63 y la de otros inmigrantes es de 1,61. Es decir, lo que pagan en impuestos las personas que no nacieron en Chile es más de lo que reciben en servicios de salud, educación, transferencias y subsidios. Así, en el informe se concluye que, en Chile, los inmigrantes tienen una baja tasa de dependencia fiscal y menor recepción de beneficios sociales, viéndolo como algo beneficioso y una oportunidad que aprovechar.

⁴ ¿Puede la migración beneficiar a Chile? Desafíos y oportunidades. Pincha en el siguiente enlace Para ver la presentación completa: [Link](#)

⁵ Cuánto se paga de impuestos por cada peso de beneficio que se recibe.

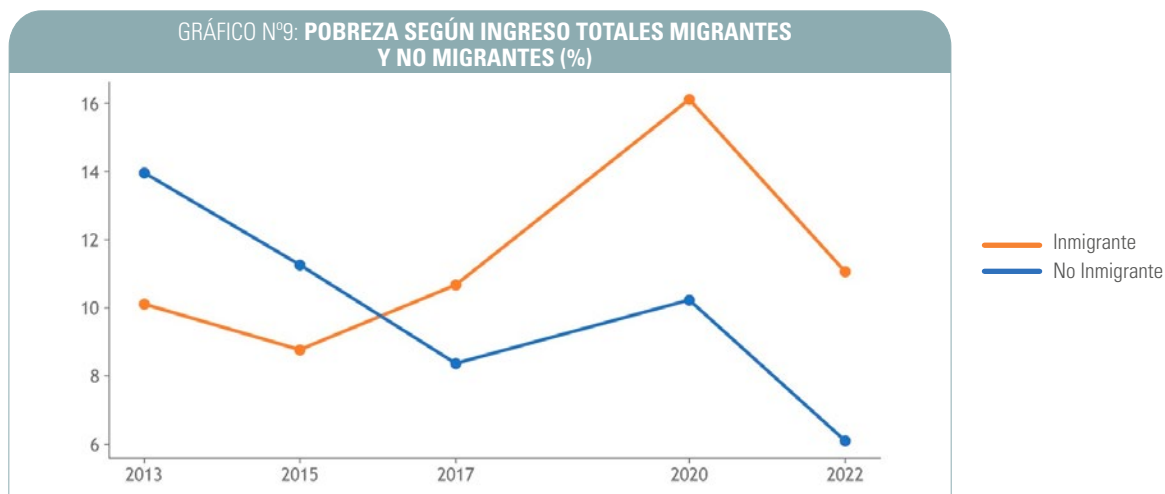


Fuente: Elaboración propia en base a Ministerio de Desarrollo Social y Familia, Encuesta CASEN 2013-2022

En este contexto, la proporción de inmigrantes pobres por ingresos es mucho mayor que la de no inmigrantes. En 2022, un 11,1% de los inmigrantes se situaban bajo la línea de la pobreza, mientras que un 6,1% de los chilenos eran pobres. Como indica el siguiente gráfico, este indicador de pobreza disminuyó con respecto a 2020 en ambos casos, como era de esperar. Sin embargo, la relación entre estas proporciones mantiene la amplitud del 2020 casi intacta (aproximadamente 2), situándose en un nivel mayor al de 2017 (aproximadamente 1,3). En otras palabras, antes de la pandemia, por cada chileno pobre de ingreso, había aproximadamente 1,3 inmigrantes pobres de ingreso, y en 2022, por cada 1 chileno pobre de ingreso, había casi 2 inmigrantes pobres de ingreso.

Adicionalmente, es importante señalar que, antes de 2017, los niveles de pobreza según ingresos de la población nacida fuera de Chile se ubicaban por debajo de los de la población no inmigrante, una tendencia que se invirtió en 2017. Esto podría haber sido impulsado por el explosivo aumento de los inmigrantes y la baja integración en el mercado laboral más calificado.

En cuanto a la pobreza multidimensional, en 2022, un 29,6% de los inmigrantes era pobre según esta medida, mientras que un 15,7% de los chilenos eran pobres. Asimismo, la relación entre estos porcentajes aumentó entre 2017 y 2022, donde nuevamente, en este último año, por cada 1 no inmigrante pobre multidimensionalmente, había casi 2 inmigrantes pobres multidimensionales. A los deficientes indicadores de calidad de empleo de los inmigrantes, se suman la carencia en habitabilidad y las menores redes y cohesión social, como elementos que explican estas diferencias de pobreza multidimensional entre inmigrantes y no inmigrantes residentes en nuestro país.



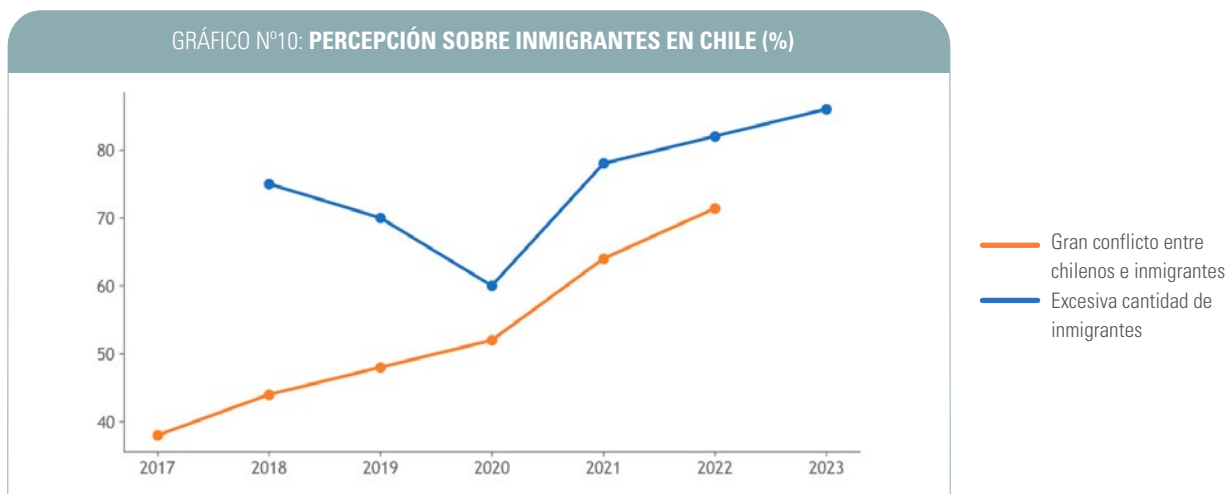
Fuente: Elaboración propia en base a Ministerio de Desarrollo Social y Familia, Encuesta CASEN 2013-2022

¿Cómo perciben los chilenos a los inmigrantes?

Dado el gran aumento del flujo de inmigrantes en Chile, nos preguntamos si esto ha tenido un impacto en la percepción de la ciudadanía frente a ellos. Según la Encuesta Bicentenario realizada por la Universidad Católica, efectivamente ha habido un efecto significativo, especialmente en los últimos años. Como muestra el Gráfico N°10, en 2018, un 44% de los encuestados percibía que existía un gran conflicto entre chilenos e inmigrantes. Sin embargo, esta percepción ha ido aumentando, experimentando un crecimiento explosivo en los últimos años, hasta alcanzar un 78% en 2023. Adicionalmente, en 2023, la gran mayoría creía que existe en el país una excesiva cantidad de inmigrantes, con un 86% de los encuestados sosteniendo esta afirmación, mientras que casi la mitad opinaba que Chile es un peor lugar para vivir debido a la presencia de los inmigrantes.



RADIOGRAFÍA DE LOS INMIGRANTES RESIDENTES EN CHILE Y PERCEPCIÓN DE LA CIUDADANÍA



Fuente: Encuesta Nacional Bicentenario UC 2017-2023

Nota: La línea naranja representa el porcentaje de encuestados que seleccionaron la opción "Existe un gran conflicto" a la pregunta: "¿Cree que hoy en Chile existe un gran conflicto, un conflicto menor o no hay conflicto? Entre chilenos e inmigrantes". La línea azul representa el porcentaje de encuestados que respondió "Excesiva" a la pregunta: "¿Ud. cree que la cantidad de inmigrantes que existe en el país es excesiva, adecuada o baja?".

La razón detrás de este aumento en la mala percepción hacia los inmigrantes en los últimos años ¿será la mayor cantidad de inmigrantes en el país, o habrá otro factor subyacente? Para responder a esta pregunta, analizamos otras cuestiones planteadas en la misma encuesta relacionadas con los inmigrantes. Una posible razón podría ser que los ciudadanos estén teniendo malas experiencias, como desacuerdos, tensiones, peleas o conflictos con los inmigrantes en su día a día. Sin embargo, según los resultados de la encuesta, esto no parece ser el caso, ya que, como ilustra el Gráfico N°11, solo un 6% de los encuestados afirmaba en 2023 que casi siempre o siempre ha tenido malas experiencias con personas inmigrantes, una proporción que se ha mantenido prácticamente estable desde que se tiene información.

Otra razón podría ser que los nativos se sientan amenazados en sus posibilidades laborales frente a la llegada de inmigrantes, temiendo que les quiten los trabajos, como se ha visto en otros países. Sin embargo, nuevamente parece no ser el caso. Si bien esto es un tema, no explica el aumento reciente de la mala percepción, pues en 2023, un 43% de los encuestados estaba muy de acuerdo en que los inmigrantes limitan la posibilidad de encontrar trabajo a los chilenos, y este número se ha mantenido en el mismo nivel desde el año 2017.

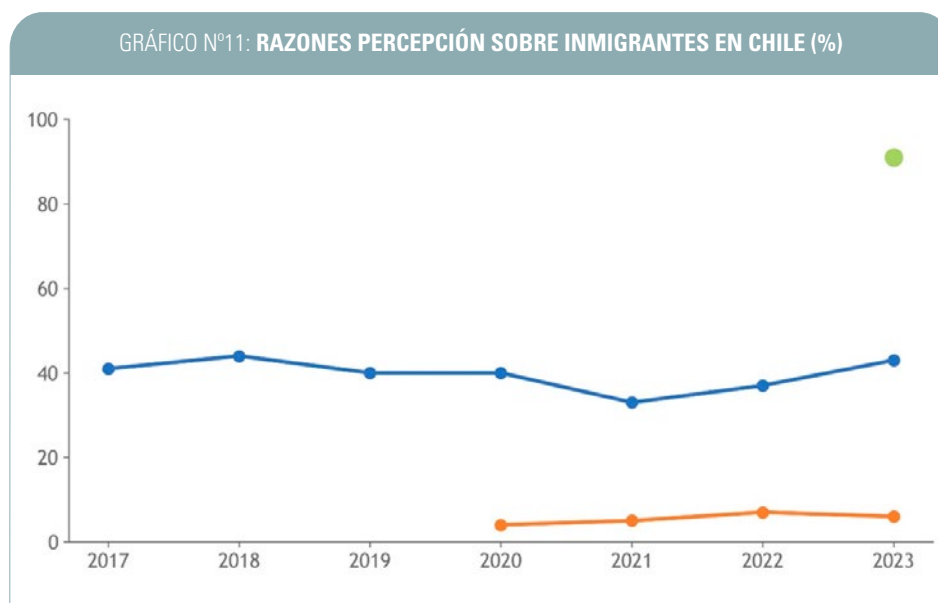
El factor subyacente que podría estar explicando este fenómeno no tiene que ver con un tema económico, sino con la creencia de que la migración está asociada a la criminalidad. En 2023, un 91% de los encuestados estaba de acuerdo o muy de acuerdo en que el aumento de las personas



RADIOGRAFÍA DE LOS INMIGRANTES RESIDENTES EN CHILE Y PERCEPCIÓN DE LA CIUDADANÍA

migrantes en Chile ha tenido un efecto en el incremento de la delincuencia. Además, un 55% de la población tenía un alto temor de caminar por lugares donde hay inmigrantes.

Lamentablemente, según un estudio realizado el año pasado por el Centro de Estudios Públicos⁶, estas percepciones de la ciudadanía sobre los inmigrantes y la delincuencia concuerdan con la realidad. Entre 2018 y 2022 se ha observado un importante aumento en la participación de extranjeros en delitos, especialmente en aquellos crímenes violentos relacionados con homicidios y robos.



Fuente: Encuesta Nacional Bicentenario UC 2017-2023

Nota: La línea naranja representa el porcentaje de encuestados que seleccionaron la opción "Siempre + Casi siempre" a la pregunta: "¿Con qué frecuencia ha tenido malas experiencias con personas inmigrantes tales como desacuerdos, tensiones, peleas o conflictos?". La línea azul representa el porcentaje de encuestados que respondió "Muy de acuerdo + acuerdo" a la pregunta: "¿Qué tan de acuerdo está con que los inmigrantes limitan las posibilidades de encontrar trabajo de los chilenos?". El punto verde representa el porcentaje de encuestados que respondieron "Ha tenido efecto en el aumento de la delincuencia" a la pregunta: "En su opinión, ¿cuán de acuerdo está Ud. con que el aumento de personas migrantes en Chile (...)?"

⁶ Inmigración y delincuencia: últimas cifras. Pincha en el siguiente enlace para ver la presentación completa: [Link](#)



RADIOGRAFÍA DE LOS INMIGRANTES RESIDENTES EN CHILE Y PERCEPCIÓN DE LA CIUDADANÍA

Conclusión:

Según los resultados analizados, la integración de las personas inmigrantes en Chile representa un desafío en el diseño, implementación y ajuste de políticas públicas. Especialmente, se requiere la creación de mecanismos que permitan incorporar a los inmigrantes que ingresaron al país de manera legal al mercado laboral formal y de calidad, sin discriminación, para que así puedan mejorar su calidad de vida.

Para lograr esto, es necesario implementar un plan firme y comprensivo en contra de la inmigración ilegal. Este plan debe incluir un control efectivo de fronteras para prevenir la entrada irregular de personas. Además, se deben establecer procedimientos claros y justos para la expulsión de aquellos que ingresen de forma irregular. La colaboración internacional es crucial en este esfuerzo; por lo tanto, es fundamental la implementación de acuerdos con los países de la región para actuar de manera coordinada, intercambiando información y facilitando las expulsiones y retornos a los países de origen.

Este enfoque integral no solo mejorará la gestión de la inmigración en Chile, sino que también fomentará una mayor confianza entre la población chilena. Al demostrar que se están tomando medidas efectivas para gestionar la inmigración de manera justa y segura, se puede reducir la desconfianza y la percepción negativa hacia los inmigrantes, especialmente en relación con la delincuencia. Esto permitirá una integración más armoniosa de los inmigrantes en el sistema económico y social del país, promoviendo la cohesión social y el respeto mutuo.

Algo se ha avanzado, pues en 2023 se comenzó a implementar la Nueva Política Nacional de Migraciones y Extranjería (PNME). Esta política tiene como objetivo promover una migración ordenada, segura y regular, mejorando la gestión de fronteras, protegiendo los derechos de los migrantes y fomentando su integración a través de diversas medidas tales como: empadronamiento biométrico, implementación de procedimientos para la regularización de migrantes en situación irregular facilitando su acceso a documentación y estatus legal, financiamiento de proyectos de mejora para municipios afectados por el incremento de migrantes, entre otros. De este modo, será crucial la recolección de datos con diferentes indicadores socioeconómicos que permitan evaluar la efectividad de esta política.