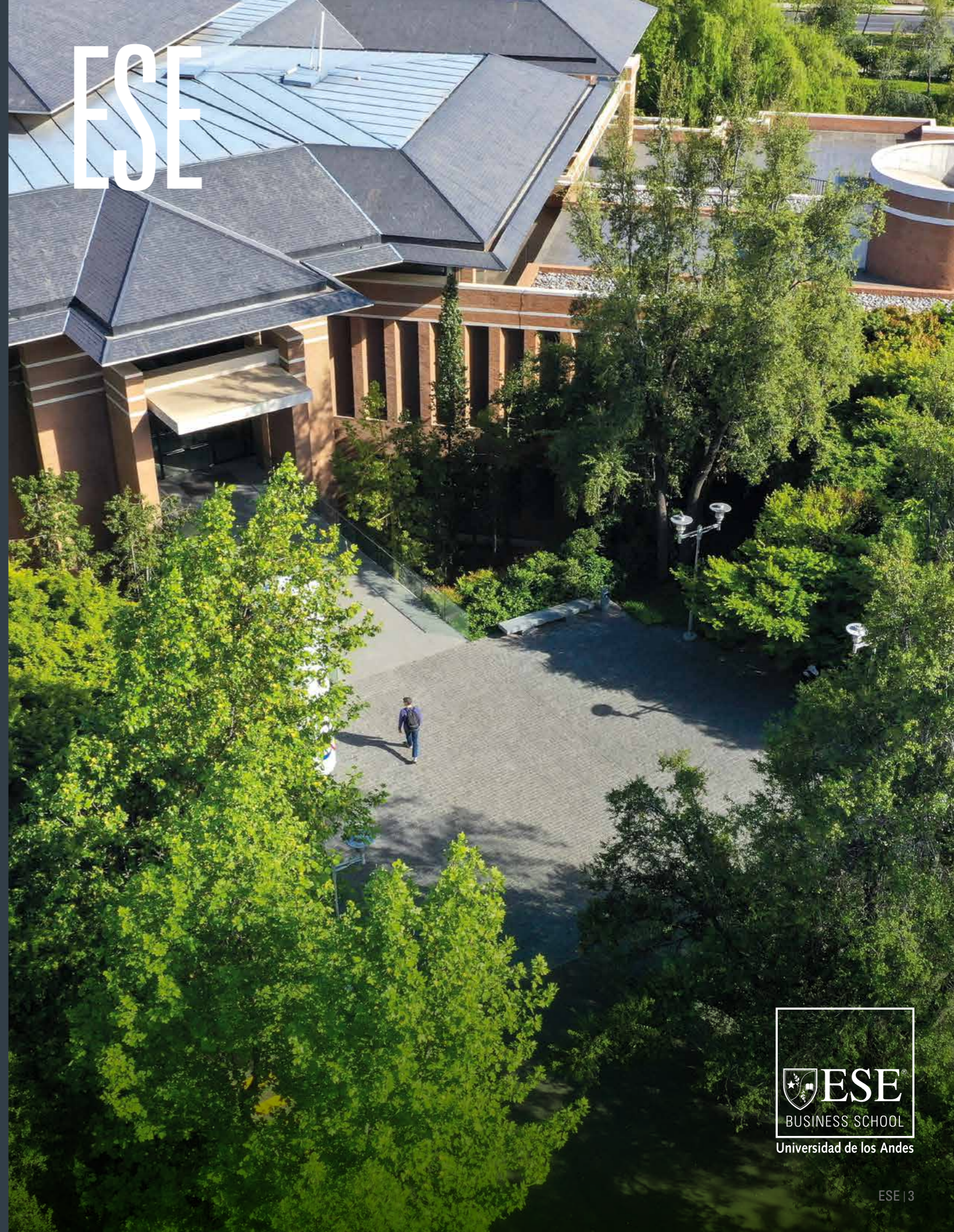


# 20 AÑOS



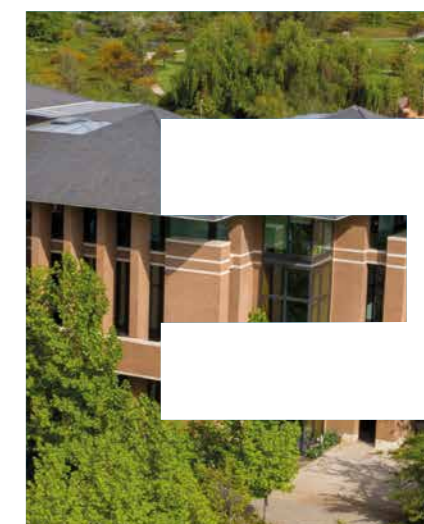
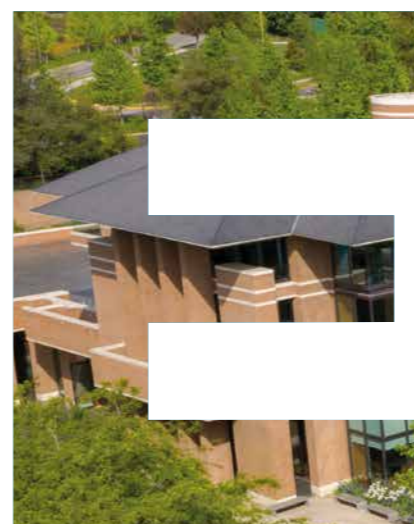
Universidad de los Andes

# ESE



# Índice

Editorial	<b>6</b>
Principales hitos ESE	<b>8</b>
Alumni ESE al servicio del país	<b>12</b>
Microempresarios de La Pintana: ¿En qué están los egresados?	<b>24</b>
Mentores Empresariales ESE: apoyo al desarrollo de los negocios	<b>28</b>
Entrevista a Raimundo Monge, Director General del ESE	<b>32</b>
20 años 20 historias	<b>36</b>
Lanzamiento Programa ESE100	<b>46</b>
Comida celebración 20 años	<b>48</b>



# 20 AÑOS

## Editorial



**María Alejandra Vila I.**  
Directora Dirección de Alumni  
ESE Business School



Esta edición especial de los veinte años de vida del ESE Business School es un regalo para todos nuestros egresados, alumnos, profesores, administrativos y amigos.

En dos décadas hemos visto crecer a la Escuela bajo la luz de un ideario centrado en formar a mejores personas, logrando que muchas de ellas busquen el bien común y ser un aporte real para el país.

En veinte años, hemos alcanzado un gran prestigio en las esferas empresariales y sabido acoger nuevos programas para las pequeñas y medianas empresas, además de brindar apoyo y formación a numerosos emprendedores.

Durante el año 2019 celebramos de muchas maneras nuestro aniversario. Entre otros, con nuestra sexta Asamblea Anual de Egresados ESE Day, donde abordamos el tema "3M (mujeres, migración y millennials): imperativos para la empresa hoy".

También, realizamos una comida de celebración junto a nuestros alumnos y egresados por nuestro aniversario número 20, oportunidad en la que se presentó un nuevo programa exclusivo para alumni, el ESE100. Este se destaca por ser un programa de continuidad que promete permanente actualización académica, reviviendo la experiencia ESE y renovando vínculos con compañeros.

Sumado a lo anterior, tuvimos un ciclo de charlas de continuidad que abordó temas relevantes para la empresa hoy, todos ellos elegidos de acuerdo a las sugerencias de nuestros egresados, quienes buscan una formación integral.

Nos ha tocado como país vivir tiempos complejos y como Escuela nos preocupa estar sintonizados y comprometidos con la situación actual, reforzando nuestro rol de formadores.

Largas horas de reflexión con el consejo, profesores, egresados y amigos, nos han ayudado a planificar un 2020 y años futuros acorde a los nuevos tiempos.

Existe el compromiso de interpretar la realidad de nuestros egresados y alumnos. Estamos seguros que podremos lograrlo con el trabajo conjunto de nuestra comunidad.

# ESE 20 AÑOS DE Excelencia



*"Soñad y os quedaréis cortos". Esta afirmación se hace realidad, si va acompañada, como la vida de S. Josemaría, de mucha oración, de mucha expiación, de mucho trabajo... siempre con alegría y buscando la gloria de D<sup>os</sup>. J. Yant 27.1.2005*



## 1999 2000 2001 2002 2003 2004 2005 2006 2007 2008

- 1999**
  - Se funda el ESE como el Centro de Estudios Superiores de la Empresa de la Universidad de los Andes, con el apoyo institucional del IESE de España y del IAE de Argentina.
- 2000**
  - Se establece el Consejo Asesor Empresarial y el Consejo Académico. Las actividades del ESE comienzan en Casa Piedra.
  - Empieza el primer programa dirigido a la alta dirección en Chile: PADE- Senior Management Program, exclusivo para gerentes generales y directores.
  - Al graduarse los primeros alumnos del PADE, se crea la Asociación de Egresados del ESE y como testimonio se abre un libro con todas las firmas de los alumnos.
- 2001**
  - Comienza el primer programa en Chile exclusivo para directores: PGC- Programa de Gobierno Corporativo.
  - Comienza el PDD, Programa de Desarrollo Directivo, exclusivo para gerentes de área.
- 2002**
  - Comienza el Executive MBA en las instalaciones del recientemente inaugurado Edificio de Biblioteca de la Universidad de los Andes.
  - Se inician los Programas Focalizados para ejecutivos.
  - Se establece la Cátedra de Ética y Responsabilidad Empresarial Fernando Larraín Vial.
  - Se establece la Cátedra de Empresas de Familia Jorge Yarur Banna.
- 2003**
  - Los programas PADE y PDD se empiezan a realizar en el campus de San Carlos de Apoquindo.
  - Se inician los programas In Company - diseñados a medida para empresas.
  - Comienza el Programa de Continuidad para los miembros de la Asociación de Egresados del ESE.
  - Se realiza el primer Seminario internacional del MBA en Inglaterra, en la London School of Economics.
- 2004**
  - Se establece la Cátedra de Gobierno Corporativo PwC.
  - Se inaugura la Cátedra de Capital Humano Coca-Cola Andina.
  - Se inicia la publicación de documentos de trabajo, que difunden la investigación que realizan los profesores del ESE.
- 2005**
  - Se establece el Premio ESE a la Familia Empresaria Destacada.
  - Se publica el primer número de la Revista de la Asociación de Egresados del ESE.
  - En septiembre comienzan los movimientos de tierra para la construcción de la nueva sede del ESE en el Campus de la Universidad de los Andes.
- 2006**
  - Se inaugura la nueva sede del ESE, de 7.300 m2 en su primera etapa.
  - Comienza el Diploma en Finanzas Aplicadas.
  - La Asociación de Egresados establece el Premio al Egresado Destacado.
- 2007**
  - El Executive MBA es acreditado por la Association of MBAs (AMBA).
  - Comienza el Diploma en Dirección Comercial y Ventas.
  - Se inicia el ciclo de conferencias Persona y Familia.
  - Seminario Internacional del MBA comienza a realizarse en el IESE de Madrid.
- 2008**
  - Comienza el Programa de Dirección para la Mediana Empresa-PME-, único en su tipo en Chile.
  - Los casos del ESE comienzan a ser distribuidos por IESE Publishing.

<ul style="list-style-type: none"> <li>• Comienza el Master en Finanzas Aplicadas, que reemplaza y profundiza el Diploma en Finanzas Aplicadas.</li> <li>• Se crea el Centro Empresa y Humanismo Grupo CGE.</li> <li>• El ESE es elegido por ANDA como uno de los "Casos Notables de Marketing" de 2009.</li> </ul>	<ul style="list-style-type: none"> <li>• Se inician las actividades del ESE en regiones con el primer PDG - Programa de Dirección General en la ciudad de Antofagasta.</li> <li>• Se crea el Ranking de Innovación Most Innovative Companies.</li> </ul>	<ul style="list-style-type: none"> <li>• Asume como Director General del ESE Mauricio Larraín Garcés, en reemplazo de su fundador Alberto López Hermida, quien impulsó el desarrollo de la Escuela en sus primeros 11 años.</li> <li>• El programa PDD se transforma en AMP - Advanced Management Program. Junto con ello, nace la segunda versión anual de este programa.</li> <li>• Dado el crecimiento del programa, se decide abrir una segunda versión del MBA.</li> </ul>	<ul style="list-style-type: none"> <li>• Primer Seminario Internacional del programa AMP al IESE de Barcelona.</li> <li>• Se crea la Cátedra de Innovación Grupo GTD.</li> <li>• Se crea el Centro de Trabajo y Familia Grupo Security, junto con ello nace el Club IFREI que se desarrolla bajo el alero de este centro.</li> </ul>	<ul style="list-style-type: none"> <li>• La prestigiosa agrupación The Young Presidents Organization (YPO) eligió al evento realizado en el ESE (Latin America Leadership Seminar, LALS) el mejor del año 2013.</li> </ul>	<ul style="list-style-type: none"> <li>• Primer "ESE Day" organizado por el ESE y la Asociación de Egresados.</li> <li>• Primer Seminario Internacional del Master en Finanzas Aplicadas en London School of Economics.</li> <li>• Primer Seminario Internacional del DMV en el IAE de Argentina.</li> <li>• Décima versión del premio ESE a la Familia Empresaria Destacada.</li> </ul>	<ul style="list-style-type: none"> <li>• El 2015 se lanzó el Senior MBA, un programa dirigido a profesionales con más de 40 años y una reconocida trayectoria laboral.</li> <li>• Asimismo, se creó el Centro de Estudios Inmobiliarios, con el objeto de promover las mejores prácticas y una gestión responsable del negocio inmobiliario.</li> </ul>	<ul style="list-style-type: none"> <li>• Con el apoyo de la Fundación Nocedal, el ESE crea el programa Gestión de Negocios para Microempresarios, cuyo objetivo es ayudar a pequeños empresarios de la Pintana a mejorar la gestión de sus negocios.</li> </ul>	<ul style="list-style-type: none"> <li>• Raimundo Monge asumió como el tercer Director General en la historia del ESE, en reemplazo de Mauricio Larraín.</li> <li>• El 2017 se creó el Centro de Reputación Corporativa, con el objetivo de promover las mejores prácticas en la esfera de la reputación corporativa.</li> </ul>	<ul style="list-style-type: none"> <li>• Se crea el primer Master en Desarrollo e Inversión Inmobiliaria del país con el objetivo de desarrollar la capacidad para planificar, evaluar y ejecutar proyectos inmobiliarios innovadores y sustentables.</li> <li>• Se inaugura el S-Café, un lugar de encuentro, trabajo y recreación entre alumnos, egresados, administrativos y profesores del ESE.</li> <li>• Se crea un Certificate in General Management, un programa flexible acorde a las nuevas tendencias mundiales.</li> </ul>	<ul style="list-style-type: none"> <li>• Se crea la Dirección de Alumni, la cual promueve la formación continua e integral de empresarios y directivos que han participado en los programas regulares del ESE.</li> <li>• En estos 20 años, más de 55.000 personas han pasado por nuestras aulas y han sido testigos de la experiencia ESE.</li> <li>• Anualmente asisten más de 5.000 personas y se imparten cerca de 140 programas y seminarios.</li> </ul>
<b>2009</b>	<b>2010</b>	<b>2011</b>	<b>2012</b>	<b>2013</b>	<b>2014</b>	<b>2015</b>	<b>2016</b>	<b>2017</b>	<b>2018</b>	<b>2019</b>



# ALUMNI ESE al servicio del país

LUCÍA  
RUIZ-MORENO N.

2016  
PADE



“Volví a Chile con el fin de ser un aporte en aquellos grupos sociales más desprovistos de posibilidades”

Lucía Ruiz-Moreno estudió en México educación y desarrollo, y durante varios años ejerció su carrera profesional en el extranjero, siempre en el rubro de la educación, trabajando en México e Italia con adolescentes, y en Brasil y Francia con niños pertenecientes a la primera infancia.

Sin embargo, hace siete años Lucía volvió a Chile, su país natal. Desde ese entonces, trabaja en la Fundación Paternitas, organización especializada en la capacitación, rehabilitación y reinserción de personas en conflicto con la ley, lugar en el que lleva tres años como directora ejecutiva.

“Cuando volví a Chile llegué con la determinación de ser un aporte en aquellos grupos sociales más desprovistos de posibilidades, y me pareció que la delincuencia es en sí misma la pobreza mayor, no solo porque las personas quedan desprovistas de posibilidades, sino porque también quedan absolutamente marginadas de la sociedad, olvidándonos de quienes están dentro de las cárceles”, cuenta Lucía.

De esta forma, la Fundación define una serie de programas que permiten a las personas privadas de libertad realizar un proceso individual de cambio y puedan participar de capacitaciones, con el fin de que cuenten con las herramientas necesarias para acceder al mercado laboral.

Si bien su trabajo siempre había estado ligado a la educación de jóvenes y niños, Lucía sostiene que lo que hoy en día realiza no es muy distinto a lo que ha hecho toda su vida. “Esto que hacemos en la Fundación Paternitas es otra rama de la educación. Al final el ser humano es igual en cualquiera de los círculos en los que se mueva, tiene las mismas necesidades, expectativas, sueños y miedos. Por eso, el ánimo de educar, de lograr que la persona mire dentro de sí y reconozca cuáles son todas sus potencialidades, capacidades y las saque adecuadamente, es igual de desafiante en un colegio como en una cárcel”.

Es así, como Lucía comenzó una nueva etapa en el rubro de la educación, esta vez entregando y potenciando conocimientos a un público diferente al cual estaba acostumbrada. Aunque ya no trabaja con niños, el foco de su trabajo nunca ha cambiado y señala que el desafío en educación es el mismo.

“Considero que el desafío de educar es igual para niños, jóvenes o personas que están privadas de libertad. El método con el que se trabaja obviamente es diferente, pero siempre estamos hablando de educar, sacar de la persona lo mejor de sí, que se vea a sí misma con

una mirada nueva, y a partir de eso, avance hacia la construcción de sus sueños y sea un aporte para la sociedad”, comenta la directora ejecutiva de Fundación Paternitas.

Pero a pesar de que Lucía tenía una larga trayectoria laboral, sentía que le faltaba desarrollar sus conocimientos relacionados con los negocios y la economía, por eso, el 2016 realizó el PADE -Senior Management Program- del ESE Business School de la Universidad de los Andes, una experiencia que, a su juicio, le permitió ampliar su mirada de la empresa.

“Yo no vengo del área de los negocios, en ese sentido creo que el ESE me aportó una visión de la empresa que me permitió exigirme y exigirle más a mi equipo de trabajo. Nunca acomodarnos, sino de ir un paso más allá”, dice.

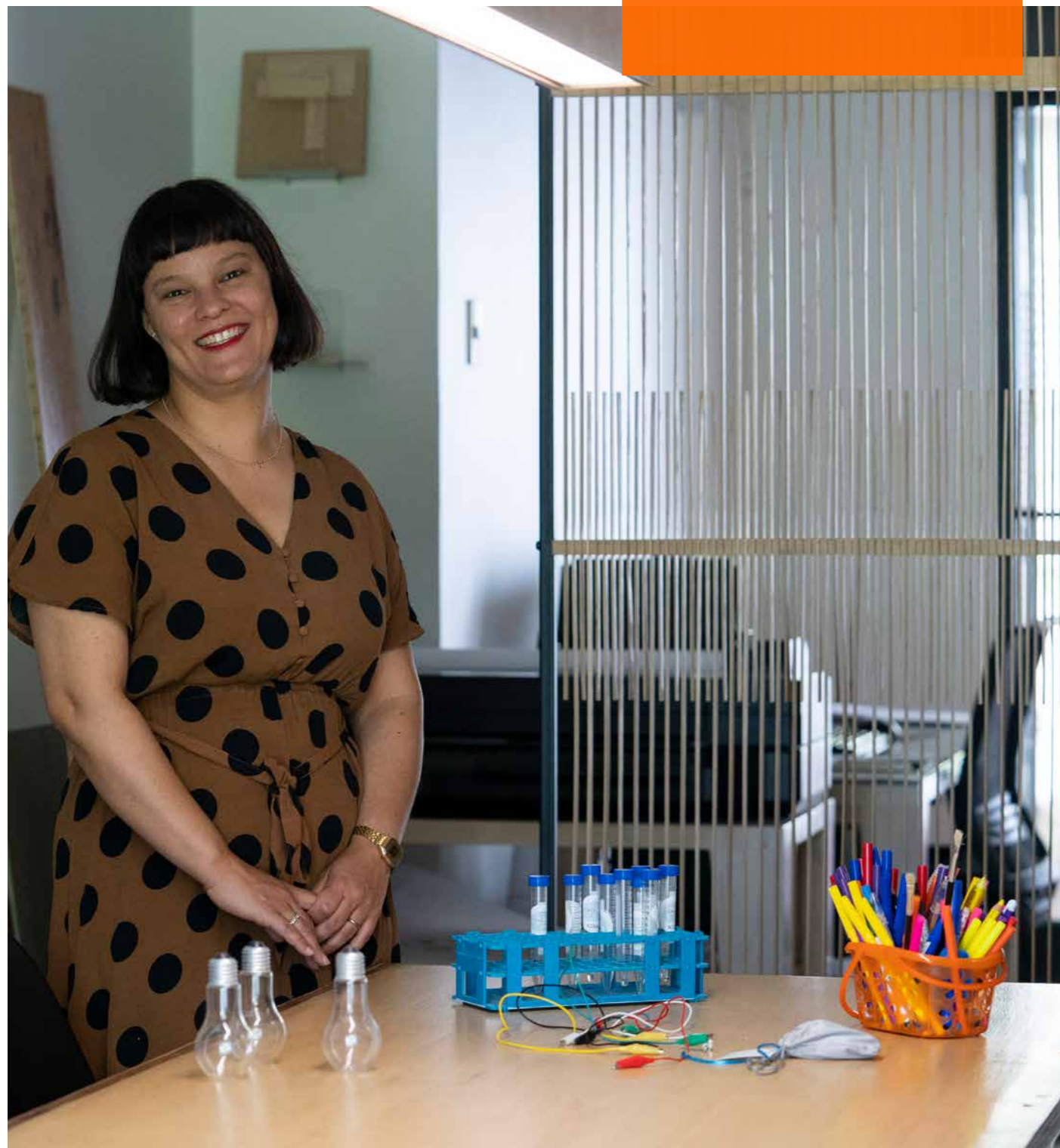
Además, sostiene que durante el tiempo en el que realizó el PADE, luego de cada clase llegaba a su trabajo renovada, analizaba la fundación con nuevos ojos, permitiéndole tomar decisiones concretas y eficientes en beneficio de la organización.

“Ir al ESE todas las semanas era hacer un viaje al mundo de la razón. La calidad de los profesores hace que efectivamente te plantees las cosas desde una óptica nueva, sumado al networking que se genera en el curso, en donde encuentras personas de diferentes rubros y profesiones”, comenta Lucía.

Junto a la experiencia personal que vivió Lucía en el ESE, la directora ejecutiva de la Fundación Paternitas sostiene que gracias a lo aprendido en el PADE ha logrado desarrollar alianzas estratégicas con actores claves del rubro, lo que ha generado importantes beneficios para el trabajo que realizan.

# ROSARIO CALDERÓN S.

## 2018 MBA



Bioquímica de profesión, Rosario Calderón siempre se dedicó al mundo de las ciencias. Durante varios años trabajó en el laboratorio de investigación de la Universidad Católica, para luego formar una empresa de biotecnología en la Universidad Santo Tomás, lugar en donde también impartía clases de esta rama de las ciencias a los alumnos de pregrado. Fue precisamente ahí en donde Rosario Calderón, después de seis años de dar clases a diferentes jóvenes renunció y decidió en el año 2016 crear la Fundación Creando Curiosos, organización que promueve la educación científica en la primera infancia por medio del diseño de experimentos para niños.

“Cuando les hacía clases a alumnos de primer y segundo año de biotecnología, me di cuenta que venían con una muy mala base de conocimientos, cosa que se arrastraba desde que estaban en el colegio. Por eso, junto a una amiga decidimos que era importante reforzar la ciencia en niños y niñas de la primera infancia, porque es ahí donde uno puede hacer verdaderos cambios para que luego cuando crezcan tengan al menos una buena base”, cuenta Rosario Calderón, directora ejecutiva de Creando Curiosos.

Mientras desarrollaban la idea, decidieron levantar información y se reunieron con distintas profesoras de preescolar para saber cuáles eran las causas de por qué no había una adecuada educación de ciencias naturales, encontrándose en la mayoría de los casos con falta de tiempo o porque las educadoras no contaban con los materiales necesarios e incluso no sabían cómo dirigir la actividad.

“Vimos cuáles eran las principales carencias de los profesores y a partir de eso ideamos un programa a través del método de indagación en ciencias, en donde se le entrega una caja a cada niño con un instructivo y con los materiales necesarios para que puedan aprender de forma didáctica y entretenida”, cuenta Rosario.

Durante el proceso de creación de la Fundación, se ganaron un “Capital Semilla” de Corfo y contaron con la asesoría de la “incubadora de negocios” de la Universidad Católica, quienes les entregaron las herramientas necesarias para que el proyecto fuera viable, poniéndole un precio acorde al mercado y realizando un prototipo que cumpliera con altos estándares de calidad.

“Creando  
Curiosos, una  
nueva forma  
de acercar las  
ciencias a los  
niños”

“A nosotros como Fundación, no nos interesa que los niños sean futuros científicos. Lo que nos interesa es que los niños entre pre-kinder y segundo básico aprendan habilidades científicas, como lo son el trabajo en equipo, la curiosidad y el pensamiento crítico, características que creemos son muy importantes para el futuro de todas las carreras”, explica la directora ejecutiva de Creando Curiosos.

Si bien todos los conocimientos para el desarrollo de la Fundación los tenía Rosario, cuenta que desde antes de iniciar este proyecto siempre quiso realizar un MBA. Sus ganas de realizar un posgrado, junto al interés que tenía por profesionalizar Creando Curiosos desde el punto de vista del negocio, fue lo que finalmente la impulsó y se decidiera por hacer el Executive MBA del ESE Business School.

“Haber realizado el MBA fue un desafío personal, porque sentía que era importante profundizar más en el tema de los negocios, ya que al final la Fundación funciona igual que cualquier otra empresa y para eso era importante que me perfeccionara”, comenta.

De esta forma, Rosario define su experiencia en el ESE como positiva, dado que le permitió darse cuenta

de cuáles eran sus capacidades a la hora de tomar decisiones. Destacando, por ejemplo, los cursos de ética empresarial, materia que hace cuestionarse a los alumnos sobre la manera en que deben comportarse ante determinadas situaciones.

“En el MBA aprendí todos los temas que no hubiera sido capaz de entender sino era en una sala de clases. Cómo funcionan las organizaciones, la manera de liderar personas, tener una visión estratégica de las cosas, etc. Definitivamente este programa ha sido una herramienta que ocupó día a día en la Fundación, porque se te va abriendo la mente en cosas que antes no se te habrían ocurrido”, afirmó Rosario.

Es así como los conocimientos adquiridos en el ESE, han aportado a que Creando Curiosos funcione de una manera más óptima y mejor administrada, logrando que la Fundación continúe creciendo y llegando a más colegios con sus experimentos.



# EDUARDO BEHRMANN O.

## 2012 AMP



On Street,  
la empresa  
que conecta  
servicios en  
todo Chile

En el 2008 Eduardo Behrmann Oettinger se fue a vivir junto a su familia a México para asumir como gerente general de una empresa multinacional, pasaron algunos meses y ocurrió la crisis subprime, por lo que a mediados del 2009 lo desvincularon de la compañía y regresaron a Chile.

Una vez en el país, se reunió con el fundador de la empresa On Street, donde en ese entonces la compañía estaba especializada en publicidad móvil en la vía pública. Fue así como a partir del 2009 se convirtió en socio y gerente general, adquiriendo el 25% de la empresa.

Sin embargo, luego del terremoto que afectó al país en febrero del 2010, On Street tuvo una nueva oportunidad de negocios para ofrecer el servicio de oficinas móviles.

“Después del terremoto, vimos que, en muchas partes del país, algunas empresas se les habían destruido sus sucursales para que las personas hicieran sus trámites. Fue ahí cuando se nos ocurrió ponerles a nuestros camiones -que en ese entonces solo tenían vitrinas para publicidad -, escritorios y sillas, con el objetivo de ofrecer oficinas móviles y responder ante la emergencia”, cuenta Eduardo.

A partir de ese momento, On Street comenzó a operar de manera diferente a como había surgido, siendo hasta el día de hoy una organización que busca acercar servicios de empresas privadas o instituciones del Estado, a comunas y lugares que se encuentran alejados de las principales ciudades del país.

“De alguna manera lo que nosotros entregamos es un servicio de ayuda a la comunidad, porque logramos llegar a todas aquellas localidades a las que diferentes organizaciones, ya sean de gobierno o privadas no tienen sucursales fijas. Por ejemplo, la gente de Futrono o Vicuña que tiene que hacer algún trámite de AFP, seguro, salud, etc., ya no tiene que trasladarse en un bus cientos de kilómetros para llegar a las grandes ciudades y ser atendidas. Con nuestras oficinas móviles, las empresas contratan nuestros servicios y se movilizan hacia donde están sus clientes, evitando así que las personas tengan que perder su tiempo y dinero en movilizarse”, explica Behrmann.

Ya en el 2011, con On Street empezando a crecer, Eduardo decidió realizar el AMP -Advanced Management Program-, del ESE Business School, siendo esta su primera aproximación al mundo de los negocios desde una mirada académica.

“Estudié turismo en el Centro de Estudios Turísticos, por lo tanto, no tenía una formación universitaria como tal. Sabía de la calidad académica del ESE porque siempre había venido a seminarios, pero nunca me imaginé que yo podía hacer un programa como el AMP, al cual finalmente postulé y quedé. Desde ese entonces, no dejé de sorprenderme con la calidad académica, los profesores de primer nivel y el networking que se genera en el ESE”, comenta.

Con las herramientas adquiridas en el AMP, Eduardo sostiene que pudo aplicar una serie de nuevos conocimientos ligados a diversos temas, por ejemplo, márgenes; evaluación de proyectos; gestión comercial; dirección de personas; contabilidad; además de reforzar otros aspectos como la ética empresarial.

“Se genera una mezcla muy interesante en el aprendizaje que te llevas del ESE, aprendí muchas cosas que nunca había visto, sobre todo relacionado con los números. Esto me ayudó tanto en OnStreet como también para ser director de otras empresas, pero además, tuve ese refuerzo constante de poner a la persona como lo más importante del negocio, y eso de alguna manera es un sello que entrega esta Escuela”, cuenta Behrmann.

Hoy ya con diez años en el mercado, On Street ha logrado recorrer prácticamente todo el país. Llegando mes a mes a cerca de doscientas treinta comunas a lo largo de Chile. Todo esto, gracias a un trabajo que ha hecho el equipo liderado por Eduardo Behrmann.



# FELIPE MORÁN H.

2010  
PDE

2016  
PADE



Felipe  
Morán y sus  
estudios al  
servicio de la  
Fundación  
Portas

**P**ublicista de profesión, Felipe Morán ha dedicado gran parte de su vida laboral al trabajo en fundaciones. Sin embargo, sus inicios no fueron en este rubro. Comenzó trabajando en una empresa multinacional, que, a pesar de haber sido una experiencia desafiante laboralmente, no sentía que lo llenaba por completo. Por eso, paralelamente, trabajaba como voluntario en la Fundación Las Rosas.

“Cuando comencé a realizar actividades pro-bono en la Fundación Las Rosas, me di cuenta que con las mismas herramientas profesionales que ocupaba en grandes empresas, podía generar un impacto social mucho mayor”, cuenta Felipe Morán.

Fue así como estuvo trabajando en el área de marketing de la Fundación Las Rosas por diez años, para luego desempeñarse como consultor y asesor de diferentes fundaciones, hasta que finalmente en el año 2016 ingresó como director a Fundación Portas, organización que apoya a jóvenes provenientes de situación de pobreza y que estudian en la educación superior.

“A los jóvenes que han tenido un destacado desempeño académico en el colegio, los acompañamos durante toda su etapa de educación superior con mentorías académicas, apoyo psicosocial, y asistentes sociales, con el objetivo de hacer frente a todas las carencias que puedan arrastrar desde su infancia”, comenta.

De esta forma, el director de la Fundación Portas comenta que el trabajo de la organización más que difícil, supone un gran desafío, ya que constantemente deben ir adaptando su manera de actuar de acuerdo a las nuevas generaciones de jóvenes y el contexto en el que se desenvuelven.

“El trabajo que se realiza es sobre todo desafiante, porque hay que conjugar, como en todas las organizaciones humanas, una serie de factores para que todo resulte bien. Tenemos que preocuparnos de que haya un crecimiento sustentable de la fundación, cultivar los equipos de trabajo, y cuidar nuestro espíritu original. Sin embargo, también debemos estar constantemente innovando para adecuarnos a los requerimientos actuales como, por ejemplo, acompañar a quienes se incorporarán al mundo laboral, analizar cómo está el mercado,

de qué manera abordar las entrevistas de trabajo, etc.”, explica el director de la Fundación Portas.

Felipe cuenta que su manera de trabajar y las decisiones que toma día a día en la Fundación, también han sido fruto de los conocimientos que ha adquirido en el ESE, ya que en el año 2010 realizó el PDE – Programa de Desarrollo de Empresarios -, el cual le permitió adquirir las nociones básicas para la administración de empresas.

“El PDE me entregó herramientas concretas, metodología, conceptos y las prácticas adecuadas para que pudiera ejercer en plenitud mi trabajo en la etapa de mi vida que me encontraba años atrás. Pero también, me dio importantes redes tanto de profesores como de compañeros, con quienes comparto hasta el día de hoy”, señala.

Posteriormente, debido a la gran experiencia que él mismo sostiene haber vivido en el ESE, tiempo más tarde, en el año 2016, hizo el PADE – Senior Management Program -. Ya con nuevos desafíos, y siendo director de la Fundación Portas, decidió volver a las aulas y seguir aprendiendo.

“Soy un convencido de la necesidad de la educación continua, es importante que estemos actualizándonos constantemente, y por eso me aventuré a estudiar nuevamente en el ESE. El PADE me entregó una visión de gobierno corporativo, de mirar la organización desde arriba, algo fundamental para entender cómo relacionar todas las áreas de la organización”, explica Felipe.

Con dos programas realizados en el ESE, y otros cursos de posgrado realizados en otras universidades, Felipe Morán sostiene que la experiencia vivida en el ESE es totalmente diferente, ya que se genera un sentido de permanencia con una comunidad que difícilmente se encuentra en otras partes.

“La formación académica que he recibido en esta Escuela la valoro muchísimo, porque cuando uno está en la línea directiva, necesitas combinar metodología con experiencia y la retroalimentación que recibes de los compañeros, quienes muchas veces tienen una experiencia complementaria mayor a la de uno, haciendo que las clases sean mucho más enriquecedoras”, afirma Felipe.

# SANTIAGO BLANCO D.

# 2013 MFI



Las finanzas  
al servicio de  
la educación

Desde que estaba en el colegio, Santiago Blanco siempre mostró interés por las actividades de acción social, participando de varios proyectos durante su etapa escolar y universitaria.

Estudió ingeniería comercial con especialización en finanzas y comenzó su carrera profesional en una cadena de entretenimientos latinoamericana, lugar en cual adquirió una importante experiencia laboral. Sin embargo, a pesar de contar con un exitoso trabajo no se sentía realizado completamente.

“Me desempeñé durante tres años como analista de control de gestión de un reconocido casino de juegos, y si bien me gustaba el cargo, sentía que me faltaba una motivación personal, me faltaba encontrarle un mayor sentido a mi trabajo y por eso empecé a buscar algo que tuviera un impacto social, fue así como después de un tiempo llegué a la SIP”, cuenta Santiago.

La SIP red de colegios, es una corporación de derecho privado sin fines de lucro, que cuenta con dieciocho colegios en el Gran Santiago, cuya misión es generar un impacto en el nivel educacional de los estudiantes de los sectores más vulnerables del país, mediante un equipo y profesores de excelencia que entregan una educación integral. Es en esta organización, donde Santiago Blanco se desempeña como gerente general, un desafío que dice ser bastante exigente por las características del rubro.

“Si bien en todas las industrias está la mirada de apuntar hacia una mejora continua en el trabajo, en el área de la educación esto es aún más complejo de lograr, ya que dependes cien por ciento de la manera en que impactes en la formación de jóvenes y requieres de personas formando a personas, y eso, agrega un desafío adicional. Por otro lado, formar personas que realmente sean un aporte para el país, pero teniendo en cuenta que hay una restricción de recursos para cumplir la misión es un desafío aún mayor”, comenta el gerente general de la SIP.

De esta forma, Santiago explica que uno de sus mayores desafíos estando a la cabeza de esta organización, ha sido el liderar un equipo de personas que entiendan cuál es el propósito de la labor que realizan y que sean capaces de trabajar como un solo equipo con una misma finalidad.

“Mi experiencia en la SIP ha sido muy intensa, pero al mismo tiempo muy bonita, y te das cuenta de eso cuando logras implementar proyectos de forma exitosa o llevas adelante procesos, cumples metas, y objetivos con la satisfacción de que estás yendo directamente en beneficio de personas que quizás, si no hubieran estado en nuestros colegios no hubieran tenido las mismas oportunidades para poder surgir”, señala Santiago.

Fue en el año 2013, cuando Santiago ya trabajaba en la SIP, que se le presentó la oportunidad de realizar el MFI -Master en Finanzas e Inversiones- del ESE Business School, programa que le permitió perfeccionarse profesionalmente.

“Buscaba un programa que me aportara a mi desarrollo laboral, y como ya contaba con una especialidad en finanzas cuando estudié en la universidad, quise continuar profundizando estos conocimientos, por lo que opté por el MFI”, dice.

Es así como como esta fue la primera aproximación a estudios de posgrado que tuvo Santiago, una experiencia que le permitió tener una visión más amplia de las problemáticas que le han surgido en su vida laboral.

“El MFI marcó un antes y después en mi carrera, ya que más allá de las competencias técnicas que me entregó, también me sirvió para poder enfocar situaciones difíciles con una perspectiva más amplia. Teniendo en cuenta una serie de variables a la hora de evaluar y realizar proyectos, para así lograr los resultados esperados y conseguir que el resto de mi equipo me apoye en el cumplimiento de los objetivos que buscamos”, explica Santiago.

# MACARENA GUTIÉRREZ M.

2016  
SENIOR  
MBA



Entre el servicio social y la administración de finanzas

**D**e profesión ingeniera comercial, Macarena Gutiérrez trabajó durante muchos años en empresas comerciales hasta que en un minuto se replanteó cuál era el sentido de lo que estaba ejerciendo y a qué se quería dedicar en su vida.

Tras esa búsqueda, ingresó como gerenta de administración y finanzas a APTUS, corporación de derecho privado sin fines de lucro que busca mejorar la calidad de la educación de los niños en Chile.

“No conocía APTUS, pero de pronto mucha gente de distintas partes me la recomendaba para trabajar, al postular y al conocer el proyecto me encantó, sobre todo su misión, que es principalmente mejorar la calidad de la educación en colegios vulnerables del país, mediante la transferencia de productos y metodologías pedagógicas con el fin de generar mejores y mayores aprendizajes en los alumnos”, explica Macarena.

A pesar de que Macarena no tiene un contacto directo con los niños por el cargo que ejerce, explica que es muy gratificante dedicarse a un trabajo que termina impactando positivamente a muchos niños, ayudándolos a mejorar su calidad de vida y su futuro.

“Mi cargo tiene tremendos desafíos ya que, al dirigir a nuestros trabajadores internos, tengo que traspasarles y hacerlos sentir que si hacen un trabajo bien hecho ellos también afectan a la misión de la empresa y contribuyen a una mejor calidad de vida en los niños que impactamos. Eso es un gran reto porque el 75% de quienes conforman APTUS son profesores y claramente para ellos la misión y sentido de lo que hacen está bien definido, no así para la unidad en la que trabajo”, señala.

De esta forma, Macarena en su calidad de gerente de administración y finanzas, se enfoca principalmente en la rentabilidad social de la corporación y de sus socios, además de tener la capacidad de explicar cómo lo invertido está generando los frutos que la organización persigue.

“Yo diría que lo más difícil de mi trabajo es ser capaz de medir con cifras concretas lo que está realizando la corporación y ver cuánto mejoró en la práctica la educación recibida por parte de los niños, versus si no hubieran tenido el apoyo de APTUS”, dice Macarena.

Pero su desarrollo laboral tuvo un antes y un después luego de que decidiera realizar el Senior MBA del ESE Business School, un programa que la ayudó a actualizar sus conocimientos y adquirir habilidades que no tenía suficientemente desarrolladas.

“El Senior MBA me ha aportado muchísimo a mi vida laboral y personal. Me ayudó a generar una sólida red de contactos y los profesores me entregaron una gran cantidad de conocimientos que me hicieron perfeccionarme en muchas áreas que no tenía desarrolladas. Además, destaco el gran trabajo que hace la Escuela en mantener a sus egresados actualizados por medio de charlas y seminarios”, afirma.

Dentro de las temáticas que más marcaron a Macarena durante su paso por el Senior MBA, destaca las materias relacionadas a la ética en las empresas, ya que estos temas son los que directamente ha ido incorporando en APTUS y que le han permitido adaptar la cultura de la organización, logrando una mayor cercanía entre sus colaboradores.

“Tras realizar el Senior MBA, me surgieron una serie de inquietudes y las ganas de hacer las cosas distintas en APTUS. Principalmente, de implementar todo lo que había aprendido en el ESE y poder generar verdaderos cambios. Incorporé la flexibilidad y el valor de las personas en la organización, con el objetivo de que ellas se sintieran valoradas por sus compañeros de trabajo y por la gerencia”, comenta.

Para Macarena el ESE marcó una etapa importante en su vida profesional y personal, ya que el programa Senior MBA la ayudó a actualizar sus conocimientos, a reforzar lo que estudió en la universidad años atrás y a formar un sello distintivo en su forma de trabajar y a relacionarse en su trabajo, herramientas que logró adquirir en esta escuela de negocios.

# DIPLOMA EN GESTIÓN DE NEGOCIOS PARA MICROEMPRESARIOS DE LA PINTANA: *¿en qué están sus egresados?*

*Como ya es tradición, el ESE Business School de la Universidad de los Andes realiza año a año el programa de Gestión de Negocios para Microempresarios de La Pintana, el que es apoyado por la Fundación Nosedal y cuyo fin es entregarle a sus alumnos las herramientas necesarias para que puedan desarrollar sus proyectos y negocios.*

*Este programa, nació con el objetivo de ayudar a aquellos pequeños empresarios que no cuentan con las mismas oportunidades que tienen las grandes empresas a la hora de adquirir nuevos conocimientos para perfeccionar y mejorar sus ideas de negocio.*

*A continuación, se muestran las historias de Paula, Marcelo, Eduardo, Mauricio y Macarena, quienes gracias a las gestiones de la Fundación Nosedal pudieron cursar el Diploma en Gestión de Negocios para Microempresarios de La Pintana del ESE, el cual les entregó los conocimientos necesarios para dar el salto profesional que soñaban.*

## Mem Control, Soluciones Tecnológicas

Marcelo Figueroa, Eduardo Herrera y Mauricio Chávez son ex alumnos del Colegio Nosedal, quienes unidos por la pasión de la tecnología fundaron "Mem Control", empresa dedicada a la entrega de soluciones tecnológicas en el desarrollo de software y hardware, internet de las cosas y tecnología en la educación.

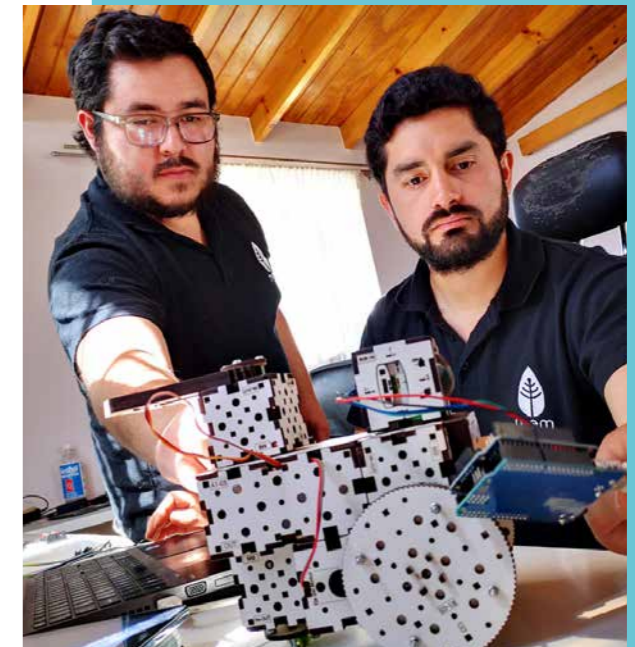
Fue mientras estaban trabajando en este proyecto, que Eduardo y Marcelo realizaron el programa en alta Gestión de Negocios para Microempresarios de La Pintana, instancia que les permitió profesionalizar su emprendimiento.

"El programa del ESE nos ayudó a tener claridad en la administración del negocio y conocernos mejor como empresa, en el sentido de analizar nuestras fortalezas y debilidades. Definitivamente hubo un antes y un después con este diplomado, porque todo el conocimiento tecnológico lo tenemos, pero el tema de gestionar los gastos era un problema para nosotros, ahora ya no, porque sabemos la manera en la que debemos distribuir los recursos", cuenta Eduardo.

Por otro lado, Marcelo, Eduardo y Mauricio, crearon un robot que se desarma de manera rápida y fácil con el objetivo de acercar y enseñarles a los niños los conceptos de la robótica.

De esta forma, pretenden expandir su negocio, un propósito que no dudan en lograr gracias a sus productos creados y los conceptos financieros y administrativos entregados por el ESE Business School.

MARCELO FIGUEROA,  
EDUARDO HERRERA  
Y MAURICIO CHÁVEZ



## PAULA SERRANO



## Como en Casa

A Paula Serrano, apoderada del Colegio Puente Maipo, ubicado en Bajos de Mena, Puente Alto, se le presentó hace tres años la oportunidad de vender sándwiches a la hora del desayuno a los profesores de ese establecimiento, para así solventar algunos gastos básicos de su día a día.

Fue tal su éxito, que de a poco comenzó a ser conocida entre profesores, apoderados y alumnos del colegio, hasta que finalmente le ofrecieron ser la encargada del casino. En este primer año de trabajo, la Fundación Nosedal le ofreció realizar el programa para Microempresarios del ESE Business School, algo que dice marcó un antes y después en su negocio.

“El ESE me entregó todos los conocimientos de administración y orden de costos para mi negocio. Una de las cosas que más me sirvieron fue el tema de organizar mis gastos, ver hasta cuánto podía invertir y tener una idea de cuál iba a ser mi ganancia con el trabajo realizado. En ese sentido, los profesores y el tutor empresarial me ayudaron a ver cómo vender mis productos”.

Actualmente, tiene la administración de dos casinos en colegios pertenecientes a la Fundación Nosedal, y está próxima a adjudicarse el tercero. Todos estos logros que, gracias a su esfuerzo y trabajo, junto a la formación del ESE, le han permitido seguir con su emprendimiento, al cual nombró “Como en Casa”.

## Cultivo de Plantas

Macarena Barra estudió biología celular y molecular de las plantas y durante gran parte de su vida laboral se dedicó a la realización de proyectos solicitados por concurso público del gobierno, en donde aportaba sus conocimientos científicos en diferentes áreas. Sin embargo, debido a la inestabilidad económica de este trabajo, decidió junto a su marido instalar un negocio y vender plantas.

Si bien Macarena tenía claro cuál era el producto que iba a vender y cómo cultivar las plantas, le faltaba desarrollar sus conocimientos de negocios, por eso decidió realizar el Diploma en Gestión de Negocios para Microempresarios de La Pintana del ESE.

“Yo no sabía nada del mundo de los negocios, no tenía idea cómo calcular ni gastos ni ganancias, pero con el paso de las clases empecé a entender muchas cosas que antes no me hacían sentido. El diplomado me permitió conocer distintos modelos de negocios y utilizar el que más me acomodara de acuerdo a mis necesidades. El ESE fue muy importante para mí porque todo lo que sé en materia de números y gestión me lo entregaron ellos”, dice Macarena.

Durante el último tiempo ha ido desarrollando de forma exitosa su emprendimiento, de tal forma que incluso ha sido invitada por el colegio Triguales para exponer su proyecto a alumnos y profesores.

## MACARENA BARRA



# MENTORES EMPRESARIALES

## CONTRIBUYENDO AL DESARROLLO DE PEQUEÑOS EMPRESARIOS

Como parte del programa del Diploma en Gestión de Negocios para Microempresarios de La Pintana, dictado por el ESE Business School, los alumnos cuentan con un mentor empresarial, quien los orientan, da consejos y escucha, con el fin de asesorar a los participantes con sus negocios.

Los mentores empresariales, corresponden a egresados de los programas Senior MBA y PADE -Senior Management Program-, quienes cuentan con una amplia trayectoria en el mundo de los negocios y que han desarrollado una exitosa carrera profesional.

Estos son los testimonios de dos de nuestros mentores, quienes cuentan cómo ha sido su experiencia en su rol de asesores de microempresarios.

**J**uan de Dios Fernández - PADE 2007- lleva dos años siendo mentor empresarial de los alumnos del Diploma en Gestión de Negocios para Microempresarios. Su trayectoria profesional se destaca por ser director de pequeñas y medianas empresas, además de contar con experiencia en emprendimiento, estrategia de negocios y dirección de empresas, sumado a mentorías empresariales a alumnos de MBA.

“Me pareció súper interesante tener la posibilidad de participar como mentor de este programa y poder ayudar a emprendedores que están creciendo y

sacando adelante sus negocios. En mi vida he sido varias veces emprendedor, por lo que creo que puedo aportar en el proceso de desarrollo de proyectos de los microempresarios. Hay muchas cosas que he vivido y puedo entregarles consejos, así como traspasarles mi experiencia”, sostiene Juan de Dios Fernández.

Si bien Juan de Dios lleva varios años siendo mentor de alumnos de posgrado, actualmente del MBA del ESE, sostiene que la experiencia en el Diploma en Gestión de Negocios para Microempresarios, es una forma muy diferente de trabajar a la hora de reunirse con los alumnos.

# Juan de Dios Fernández

MENTOR EMPRESARIAL

“Los alumnos del Diploma en Gestión de Negocios son personas que ya tomaron la decisión de asumir un riesgo, y lo que necesitan es aprender de buenas prácticas para que a su negocio le vaya bien, labor en la que participo y los ayudo. Algo muy distinto ocurre con los alumnos de MBA, ya que estos se están formando para progresar en sus carreras o porque en algún momento quieren tomar la decisión de emprender”, explica.

En ese sentido, Fernández comenta que su experiencia como mentor del programa le ha sorprendido gratamente, ya que ha sido testigo del trabajo y tiempo que dedican los alumnos para poder sacar el mayor provecho de las mentorías que reciben.

“Lo que más me ha llamado la atención es el ingenio de estos emprendedores para encontrar pequeñas oportunidades, y el impulso y determinación que tienen para que, con pocos recursos, puedan desarrollar sus ideas. He conocido historias personales de sacrificio que son realmente sorprendentes”, dice Juan de Dios.

Por otro lado, agrega que “al estar desarrollando ideas de emprendimiento, en un lugar común, en este caso en el ESE, te conectas con la otra persona. Te vas dando cuenta que todos los problemas son los mismos. Finalmente, se termina generando un punto en común entre los microempresarios y yo en calidad de mentor, en donde compartimos las mismas vivencias en cuanto al desarrollo de nuestros negocios”, comenta Juan de Dios.

# Catalina Cabello

MENTORA EMPRESARIAL

Luego de que Catalina Cabello realizara el PADE 2016 del ESE Business School de la Universidad de los Andes, la invitaron a participar como mentora empresarial del Diploma en Gestión de Negocios para Microempresarios de La Pintana, oferta que aceptó enseguida para poder apoyar y traspasar sus conocimientos en su calidad de directora de empresas a aquellas personas que están comenzando nuevos negocios y emprendimientos. “Me pareció que esta era una buena instancia para apoyar a quienes desean emprender y que no han contado con la formación necesaria para hacerlo. En ese sentido, ha sido muy reconfortante ver cómo los emprendedores aprecian estas tutorías. Se preparan con presentaciones especiales, ensayan sus relatos y nos entregan información financiera sobre sus negocios, lo que muestra su gran interés por participar y aprovechar estos espacios que tenemos con ellos”, sostiene Catalina Cabello.

Catalina cuenta con una extensa trayectoria profesional, ha sido directora de empresas de diversas compañías, desempeñándose hasta el día de hoy como miembro de distintos directorios del rubro de la educación, tecnologías, y corporaciones sin fines de lucro.

Con respecto al Diploma en Gestión de Negocios para Microempresarios de La Pintana, Cabello

señala que ha vivido una gran experiencia al ser parte de este programa, lo que le ha permitido seguir conectada con la Escuela y a la vez contribuir con sus conocimientos a personas que necesitan orientación en sus emprendimientos.

“Como mentores tratamos de entregar los consejos más adecuados a cada uno de los emprendedores, con el fin de que puedan reflexionar sobre el futuro de sus negocios. También, es una instancia que nos permite seguir en contacto con el ESE, con los profesores y ex compañeros de clase, la verdad es una experiencia muy gratificante”, comenta.

De esta forma, Catalina sostiene que este es un espacio de interacción que le ha hecho sentir una profunda admiración por quienes están sacando adelante sus proyectos y trabajan para alcanzar el éxito.

“Creo que esta es una gran iniciativa, porque se trata de una instancia donde los alumnos reciben más preguntas que respuestas sobre sus emprendimientos por parte de nosotros, sus mentores. Son preguntas que cuando las responden en profundidad y honestidad, les permiten identificar riesgos, oportunidades, desafíos y metas. En el fondo, el aporte que reciben los emprendedores es a ver variables que no están incorporando en su propio análisis de negocio”, afirma.







# ENTREVISTA

## Raimundo Monge

DIRECTOR GENERAL, EN LOS 20 AÑOS DEL ESE



**E**l ESE Business School de la Universidad de los Andes ha tenido, desde sus orígenes, la misión de formar a empresarios y directivos que busquen impactar positivamente en la sociedad en general, y en el mundo de la empresa en particular.

La formación de esta Escuela de Negocios no solo se ha centrado en los conocimientos y habilidades propias del management, sino que también en las virtudes necesarias para lograr una sólida formación, inspirada en las enseñanzas cristianas. En otras palabras, el ESE aspira a formar no solo mejores directivos, sino que, ojalá, mejores personas.

A 20 años de la creación del ESE, su Director General, Raimundo Monge, repasa los principales logros, comenta sobre los desafíos que están enfrentando y proyecta los próximos 20 años de la Escuela.

### ¿Cómo se concretó la idea de hacer una Escuela de Negocios?

Alberto López-Hermida, su primer director, tuvo la visión y fuerza para concretar este sueño. Él partió sin nada, solo con un propósito general de contribuir a mejorar la formación de los directivos del país y logró sacar a pulso un proyecto inédito: formar la primera y hasta ahora única escuela de alta dirección en Chile.

Con la tenacidad de los visionarios y secundado por José Miguel Ureta, Jorge Claude y muchos otros, se embarcaron en esta aventura, sin medios ni experiencia previa, y sin saber bien si llegarían a puerto. Estoy seguro de que hoy Alberto nos mira desde el cielo con legítimo orgullo.

### ¿Cómo fue el “primer día” del ESE el año 2000?

Hace 20 años tuve el honor de ser parte del grupo de profesores que dieron clases a nuestro primer programa: el PADE (2000), era un curso inédito por el alto perfil de sus participantes, al punto que recuerdo la inesperada portada del diario La Segunda que anunciaba “la vuelta clases” de este selecto grupo.

Con la primera versión de este programa, pionero en Chile, comenzó esta apasionante jornada en la que, mezclando audacia, trabajo duro y mucho profesionalismo, se fue forjando lo que hoy conocemos como el ESE.



En ese momento me sorprendí al ver una imagen de la virgen, flores y hasta chocolates, lo que era inusitado para una sala de clases, pero que reflejaba una preocupación y cuidado muy minucioso por los alumnos.

Este cariño y preocupación por los detalles se transformó con los años en una verdadera cultura interna por hacer las cosas bien y es, junto a la excelencia académica lograda, tal vez el mejor legado del equipo fundador.

### ¿Cuáles han sido los principales logros del ESE en estos 20 años?

Un logro fundamental es habernos posicionado como una escuela de alta dirección que impulsa, en su ámbito, el ideario de servicio y trascendencia de la Universidad. Junto a ello, se alcanzan resultados muy significativos en diversos frentes, algunos bastante sorprendentes por la relativamente corta historia de la Escuela.

En primer lugar, ya tenemos 3.500 alumni, egresados de nuestros cursos regulares, y un total de 60.000 personas que se han formado en alguno de nuestros programas.

Además, contamos con una planta de 19 profesores con jornada completa, 95% de los cuales tienen un doctorado y otros 39 profesores part-time, de los cuales 92% posee el grado de masters o de doctor. También, disfrutamos de una infraestructura de clase mundial, de más de 7.500 metros cuadrados construidos.

Por otro lado, se destacan las labores de nuestros 9 Centros de Investigación y Cátedra que apoyan la docencia, promueven la investigación y se relacionan activamente con el medio empresarial, regulatorio y académico.

Estos logros nos tienen muy orgullosos, pues reflejan que nuestra preocupación por ser un actor relevante en la formación de directivos ha sido bien recibida y valorada por nuestras diferentes audiencias.

### ¿Cuáles son los principales desafíos a los que se han enfrentado?

Uno de los principales desafíos está asociado a la mayor competencia que enfrentamos. El mundo de las universidades ha ido evolucionando y muchas de ellas se están volcando a la educación continua y de postgrados con distintos formatos y modelos de servicio, lo que pone presión a nuestro modelo de servicio de alto estándar y personalización.

Por otro lado, la revolución digital, es previsible que genere cambios de fondo en los modelos de aprendizaje y conlleva diversas amenazas, pero también abre interesantes oportunidades para nosotros.

Adicionalmente, ante la situación que está atravesando el país surgen nuevos desafíos para los líderes empresariales y por ende para el ESE. Creemos que en estos tiempos es importante asumir un rol proactivo, que aporte claridad a los ambientes de trabajo.

No obstante, son los desafíos lo que hacen la vida interesante y superarlos es lo que le da sentido. Y esto es algo que se ha hecho extraordinariamente bien en el ESE en estos primeros años.

### ¿Qué están haciendo al respecto?

Un primer aspecto es consolidar y ampliar la tarea emprendida hace 20 años. Para ello, estamos fortaleciendo lo que podríamos llamar el Modelo ESE, el cual engloba nuestras actividades en tres pilares fundamentales.

En primer lugar, en proveer una experiencia de aprendizaje memorable. Esto implica diversos aspectos, entre ellos, tener a los mejores profesores; crear las condiciones para que generen conocimientos actualizados y relevantes y poner como centro de nuestra actividad docente el aprendizaje de nuestros alumnos.

En segundo lugar, en ofrecer una experiencia de servicio superior, donde buscamos optimizar continuamente sus elementos constituyentes, tales como: equipo humano, infraestructura y pasión por lo que hacemos.

Y, en tercer lugar, en generar una comunidad de egresados activa y de valor añadido, pues hoy avanzamos hacia una economía más colaborativa y que se beneficia de la fuerza de las redes.

Junto a lo anterior, estamos trabajando en otros frentes, que complementan nuestro foco actual. Uno es extender la formación de los directivos y acompañarlos en toda su vida laboral, en lo que se conoce como formación continua o lifelong learning.

El otro, es incorporar a nuestros programas cada vez más a directivos de otras organizaciones, distintas a las empresas, como es el caso de fundaciones, ONG's o entidades públicas que también requieren mejorar su competencia profesional y capacidad de tomar buenas decisiones.

Estos son algunos de nuestros focos, pero sabemos que el mundo evoluciona a pasos agigantados y es predecible que el cambio solo se acelerará hacia adelante. Por ello debemos abrir la mente e ir leyendo muy bien los signos de los tiempos.

### Por último, ¿cuál es la proyección del ESE en los próximos 20 años?

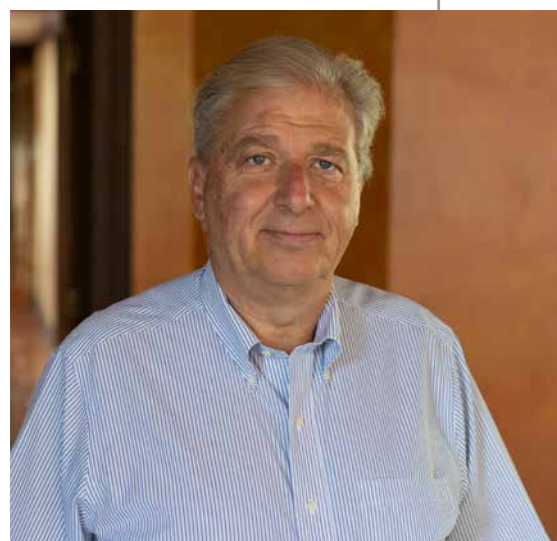
Frente a la diversidad de desafíos que enfrentamos hoy y a futuro, debemos innovar, siempre y en todos los ámbitos. Pero debemos hacerlo, desde lo que somos, esto es, sin renunciar a la excelencia ni al ideario fundacional y valores de la Escuela y de la Universidad.

No tenemos claro cómo será el ESE en 20 años, pero sí que será distinto a lo que es hoy. También, sabemos que lo que nos hizo exitosos hasta ahora no será necesariamente lo que nos guíe a futuro. Debemos por lo tanto experimentar, evolucionar, y adoptarnos con prudencia y constancia a las nuevas exigencias del entorno empresarial.

# 20 años Historias

*A lo largo de estas dos décadas, el ESE Business School de la Universidad de los Andes, ha sido un lugar de reunión entre profesores, administrativos, alumnos, empresarios e importantes referentes para la sociedad.*

*Aquí, se encuentran veinte testimonios de veinte personas que fueron testigos de la evolución de esta escuela de negocios, algunos desde sus inicios, mientras que otros se han ido incorporando en el camino, siendo actores relevantes para el crecimiento y evolución del ESE.*



1

## GABRIEL BER CZELY

PROFESOR Y MIEMBRO DEL COMITÉ ACADÉMICO DESDE EL INICIO DEL ESE

“Todavía recuerdo cuando Alberto López-Hermida me pidió que lo ayudara a definir una pregunta crítica para un proyecto de escuela de negocios de la Universidad de los Andes: ¿qué era mejor, lanzar primero un programa PADE o un Executive MBA? Dada la inexistencia de un programa dirigido a altos ejecutivos, se decidió comenzar con el PADE, decisión que sin lugar a dudas fue la correcta, porque permitió posicionar el ESE como la escuela de negocios para líderes empresariales. El desarrollo posterior de la Escuela, desde la contratación de profesores, el lanzamiento del Executive MBA, la construcción de la sede, y el desarrollo de nuevos programas, fue una perfecta muestra de eficiencia, eficacia y éxito académico”.

2



## RAÚL BERTELSEN

PRIMER RECTOR DE LA UNIVERSIDAD DE LOS ANDES

“He tenido con el ESE una relación especial que no tuve con otras unidades de la Universidad de los Andes. Como Rector intervine en su creación y es por ello que conocí de cerca y recuerdo con gratitud a su fundador y primer director general, el querido Alberto López-Hermida, cuyo empeño y capacidad de convocatoria fue clave para que el ESE comenzara a funcionar hace 20 años.

Pero, también fui alumno del primer PADE en que me tocó participar junto a destacados empresarios chilenos. Recuerdo con emoción que allí coincidí con mi hermano Ernesto, fallecido hace tres años, que fue uno de los más entusiastas partícipes de esa primera promoción del ESE.

Pienso que la creación del ESE, la primera escuela de negocios de posgrado en Chile, fue una decisión audaz y que planteó un desafío a la Universidad felizmente superado. Su trayectoria durante estos primeros 20 años de existencia, la calidad de su profesorado y el reconocimiento que goza en el presente, permiten avizorar un futuro pleno de realizaciones”.

3

## MARÍA JOSÉ BOSCH

PRIMERA PROFESORA Y DIRECTORA DEL CENTRO DE TRABAJO Y FAMILIA DEL ESE

“Llegué al ESE el año 2005 y lo que me encantó desde un comienzo, fue el gran sueño que había detrás. Un reflejo de esto fue cuando llegamos al edificio nuevo el 2006, estaba construido para poder ser ampliado en el futuro, ¡el edificio era enorme y se podía duplicar! Eso es algo que siempre me ha gustado, soñar en grande, sin poner límites y con un gran propósito.

He hecho toda mi carrera académica en el ESE, me han ayudado a crecer y me han dado nuevos desafíos. Cuando me pidieron crear el Centro Trabajo y Familia, la instrucción fue: “sueña en grande” y siempre he sentido el apoyo para hacerlo.

También, he tenido compañeros de trabajo muy generosos en compartir sus conocimientos y consejos. Me encanta ser parte de una escuela abierta a los nuevos desafíos, con ganas de innovar y a crear cosas nuevas, enmarcada en valores centrados en la persona y en el bien común, donde todos aportan y hacemos que todo salga lo mejor posible”.





## LUIS CARRASCO

RECEPCIONISTA DEL ESE

4

“Llegué a trabajar en el ESE el año 2013 y desde entonces, ha sido impresionante el gran crecimiento que ha tenido la Escuela en todo este tiempo. He visto cómo ha aumentado significativamente a lo largo de los años el número de personas que vienen día a día, ya sea a clases o seminarios. Me llena de orgullo ser parte de este lugar, esta es mi segunda casa y espero terminar mis últimos años laborales en el ESE, donde guardo mis mejores recuerdos”.

5

## JORGE CLAUDE

PRIMER DIRECTOR ACADÉMICO DEL ESE

“A comienzos de 1999, fui invitado por la Rectoría de la Universidad de los Andes a integrar el grupo fundador de lo que sería su futura escuela de negocios. Durante ese año, trabajamos arduamente en la preparación del primer PADE, que vio la luz en CasaPiedra el año 2000. Como director académico, me correspondió reclutar a todos los profesores de esa primera versión y seleccionar los casos que se usarían. Después de aquello, aunque dejé la dirección académica, seguí ejerciendo como profesor de Control de Gestión durante 15 años. Así, fui testigo de las nuevas versiones del PADE, que se ha dictado todos los años, y de la aparición de los sucesivos programas y posgrados. También, fui testigo de cómo las clases se dejaron de impartir en CasaPiedra y se trasladaron primero a la Biblioteca de la Universidad, y luego al magnífico edificio donde hoy se desarrollan todas las actividades. Sin embargo, aún más importante que la infraestructura, ha sido el desarrollo de un cuerpo de académicos de altísimo nivel, que hoy dan soporte al ESE Business School, cuyo prestigio se ha consolidado en un plazo muy breve”.



6

## RENZO CORONA

PRIMER PRESIDENTE DE LA ASOCIACIÓN DE EGRESADOS DEL ESE

“El desarrollo del ESE en sus primeros 20 años ha sido impresionante, creo que nadie, salvo su fundador Alberto López-Hermida, pudo soñar algo así. El ESE es el ejemplo vivo de los frutos del trabajo bien hecho en el sentido más amplio de la palabra, desde su infraestructura, a la calidad de sus académicos, al diseño de sus programas todo unido al compromiso y la pasión del equipo humano excepcional que lo compone”.



## JUANITA ELTON

PRIMERA EGRESADA DEL ESE PROGRAMA PADE 2000

7

“El desarrollo del ESE ha sido verdaderamente notable, pasando de un pequeño curso en el primer Programa PADE 2000, sin edificio propio, con una infraestructura arrendada, en CasaPiedra, a una cantidad enorme de programas, que abarcan los distintos aspectos que interesan al mundo de las empresas. Actualmente, miles de alumnos han pasado por sus aulas, cuentan con un edificio de gran calidad y con las mejores comodidades para alumnos y profesores. Mi experiencia personal y, lo que he aprendido, es invaluable. El gran valor del ESE es entregar experiencias valiosas y conocimientos a los empresarios, tanto por parte de los profesores, de gran categoría académica y experiencia empresarial, como por la interacción guiada académicamente, entre pares. Su contribución, en cuanto a la formación de sus alumnos, en la ética empresarial, es fundamental, para el país y mundo de los negocios; hoy más aún, ante los desafíos que enfrenta nuestro país hacia adelante”.



8

## ALFREDO ENRIONE

PRIMER PROFESOR DEL ESE Y DIRECTOR DEL CENTRO DE GOBIERNO CORPORATIVO Y SOCIEDAD

“Alberto López-Hermida siempre repetía la frase de San Josemaría “Soñad y os quedareis cortos”. El ESE hoy es una muestra fehaciente de esta idea. Le doy gracias a Dios por la oportunidad de haber llegado desde los inicios de este sueño tan significativo. De tener la posibilidad de conocer a miles de egresados de los que he aprendido tanto. De poder trabajar con gente extraordinaria como Alberto, Mauricio y tantas otras personas fantásticas que son un ejemplo a seguir. En el equipo del ESE ahora soñamos con los próximos 20 años y seguro que quedaremos cortos”.



9

## VERÓNICA FARÍAS

PRIMERA COORDINADORA DE PROGRAMAS DEL ESE

“El crecimiento del ESE ha sido tremendo a lo largo de estos 20 años. Muestra de ello, es cómo se ha posicionado en el mercado, donde ha ganado un gran prestigio entre grandes empresas y particulares que año tras año confían en nosotros para capacitarse en los distintos programas de perfeccionamiento directivo. Estoy muy orgullosa de que esto se haya logrado, y no me cabe ninguna duda que este sueño es el fruto del trabajo bien hecho del tremendo equipo humano que lo conforma y del cual me siento feliz de pertenecer desde sus inicios”.



11

## JOSÉ ANTONIO GUZMÁN

RECTOR DE LA UNIVERSIDAD DE LOS ANDES

“Han pasado 20 años desde la fundación del ESE y se cuentan por decenas las generaciones de empresarios y emprendedores que han pasado por sus aulas. Yo mismo fui alumno del PADE el año 2008, y mantengo la amistad con mis compañeros de ese entonces. Chile hoy necesita de líderes que sean capaces de inspirar y liderar los cambios que requiere nuestra sociedad. Personas no solo capacitadas profesionalmente, sino también que tengan una mirada integradora. El ESE busca entregar a los más de 5.000 alumnos que la eligen anualmente, un sello distintivo, una visión ética, y de servicio para que puedan ser agentes de cambio dentro de las instituciones en las cuales participan. Como Universidad, esperamos seguir contribuyendo por muchos años más al desarrollo de Chile a través de una escuela de negocios de la más alta calidad, innovación, investigación y sentido de trascendencia”.



10

## EDUARDO FERNÁNDEZ

PRIMER EGRESADO DEL ESE  
PROGRAMA PADE 2000

“El desarrollo del ESE en estos 20 años ha sido extraordinario, ampliando continuamente el número de cursos y programas que han llegado a todos los ámbitos del mundo profesional. Cuando fue creado, fueron sueños ambiciosos para la época y han superado toda expectativa por su verdadero impacto en la vida empresarial del país, llegando a grandes empresarios y ejecutivos que han participado en los numerosos cursos impartidos. Me siento muy agradecido de haber cursado el PADE en el primer año de su historia, que me ha sido de gran utilidad práctica en mi actividad profesional, en la toma de decisiones en variados e importantes proyectos y haber compartido con innumerables alumnos y prestigiosos profesores que han llevado al ESE a alcanzar un nivel de prestigio nacional e internacional”.

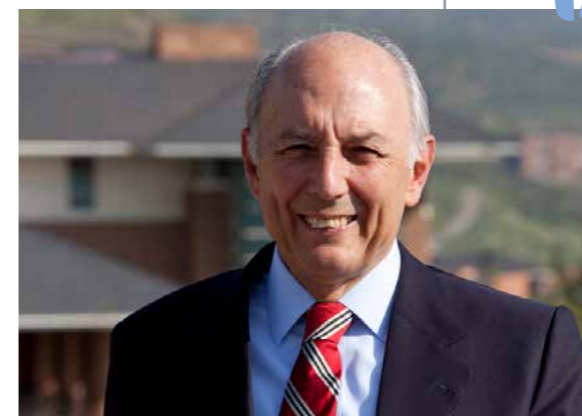


12

## MAURICIO LARRAÍN

DIRECTOR GENERAL DEL ESE  
PERÍODO 2010 - 2016

“Me parece que la Escuela ha consolidado un claro liderazgo en la formación integral de altos ejecutivos, tanto de las empresas privadas como de instituciones de servicio público y fundaciones. Ha sabido combinar muy bien la formación técnica en administración de empresas con la formación en una clara vocación de servicio y preocupación por el bien común, de respeto a las personas, comunidades y de cumplimiento con los deberes éticos”.



## JON MARTÍNEZ

PROFESOR Y DIRECTOR DEL CENTRO DE FAMILIAS EMPRESARIAS DEL ESE

“Llegué al ESE en marzo de 2002, proveniente de otra Universidad donde había trabajado por 20 años, pero que atravesaba por serios problemas. Me acogieron con mucha calidez Alberto López-Hermida, nuestro primer director general; Alfredo Enrione, único profesor a tiempo completo que hacía a veces de director académico; Roberto Rossi, entonces director de Administración y Finanzas; y Verónica Farías, primera asistente y coordinadora del ESE. Éramos apenas siete personas, porque a los cuatro anteriores se sumaban Álvaro Pezoa e Ingrid Schirmer, que ingresaron conmigo en esa fecha. Todo era muy incipiente. Compartíamos dos oficinas pequeñas en el primer y segundo piso del Edificio de Humanidades. El 90% de mis libros no me cabían. Tuve que regalar la mitad y la otra la guardé en cajas en el garage de mi casa, hasta que descubrí que mi perro se había dado un festín con varios de ellos. Éramos pocos y muy chicos, pero éramos muy felices. Había un gran entusiasmo y energía por crear algo importante. Alberto nos dijo al llegar: “en tres años más tendremos una sede propia, de alto nivel”. A pesar de que él me inspiraba mucha confianza, no le creí, porque en la universidad anterior nos prometieron lo mismo durante 20 años. Sin embargo, cumplió, y nuestra sede, actual edificio del ESE Business School, superó con creces todo lo que imaginamos. Al mirar atrás y ver todo lo que hemos crecido y logrado en estos 20 años, siento un profundo orgullo y gratitud a nuestro equipo humano, la Universidad que nos acogió y, por supuesto a Dios, por tantas bendiciones recibidas”.



13

## ÁLVARO PEZOA

DIRECTOR ACADÉMICO DEL ESE

“En mis 18 años como profesor del ESE he visto cómo la Escuela ha crecido en número de colaboradores, infraestructura y actividad, llegando a ser una institución líder en la formación de la alta dirección en Chile. A través de estos años, sus miembros han mantenido y reforzado el compromiso con la misión fundacional, esto es, entregar una formación integral -apuntando a la excelencia técnica y ética- a sus alumnos, con ánimo de influir positivamente en la sociedad. Partiendo desde cero el año 1999, en el transcurso de dos décadas se ha constituido en un punto de encuentro enriquecedor para el mundo empresarial del país, al tiempo que un lugar de debate razonado y respetuoso con otras esferas del quehacer nacional. Estos logros alcanzados son un aliciente para continuar trabajando con esmero al servicio de la comunidad empresarial y de la sociedad en su conjunto”.



15

14

## RAIMUNDO MONGE

DIRECTOR GENERAL DEL ESE

“Hace 20 años me tocó el honor de ser parte del grupo de profesores de nuestro primer programa: el PADE 2000. Era un curso inédito por el alto perfil de sus participantes. Con la primera versión de este programa, pionero en Chile, comenzó esta apasionante jornada en la que, mezclando audacia, trabajo duro y mucho profesionalismo, se fue forjando lo que hoy conocemos como el ESE. Un logro fundamental en estos años ha sido lograr posicionarnos como una escuela de alta dirección que impulsa, en su ámbito, el ideario de servicio y trascendencia de la Universidad de los Andes. A la luz de los resultados alcanzados desde entonces, creo que nuestra preocupación por ser un actor relevante en la formación de directivos ha sido bien recibida y valorada por nuestras diferentes audiencias”.

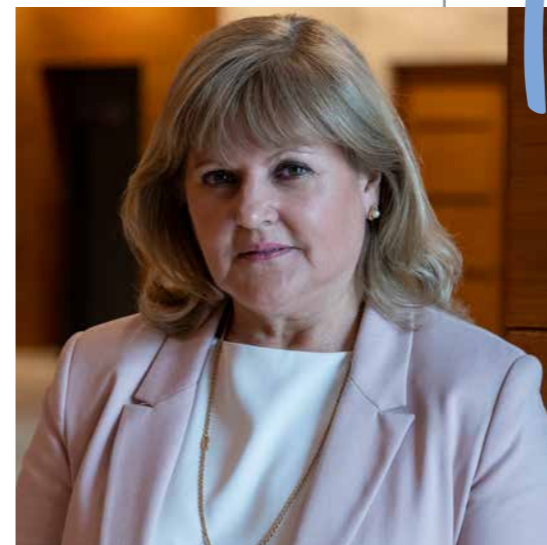


16

## MARISOL REBOLLEDO

ADMINISTRADORA DEL ESE

“Ha sido increíble como el ESE se ha consolidado; desde mi ingreso el año 2006 donde éramos muy pocos, jamás imaginé ver este crecimiento, antes sobaban espacios y ahora queremos más. Esta evolución ha significado un gran esfuerzo en el trabajo diario, desde mi área enfocada al servicio se ha visto un tremendo aumento que ha requerido mucha dedicación y esfuerzo continuo. Trabajamos arduamente para no bajar la calidad en lo que damos y ofrecemos y para seguir sirviendo con el mismo cariño y dedicación a la Escuela como en los inicios”.



17

## INGRID SCHIRMER

DIRECTORA COMERCIAL DEL ESE

“En marzo del año 2002 llegué al ESE para desarrollar el primer Executive MBA y he tenido el privilegio de ver el crecimiento de la Escuela desde sus inicios. Tuve la fortuna de ser muy cercana al fundador, Alberto López-Hermida, quien se preocupaba personalmente de todos los detalles, desde la captación de nuevos alumnos hasta el diseño de los folletos, pasando por el menú del día. Tenía un liderazgo impresionante, una profunda fe y nos hacía soñar en grande.

El 2006 se inauguró el actual edificio del ESE y teníamos muy pocas actividades. El edificio nos sobraba por todos lados, para ojos de varios esto era casi una locura, pero confiábamos en la visión de nuestro fundador. Siempre me preguntaba si algún día tendríamos los estacionamientos copados y las salas de clases llenas.

Gracias al minucioso trabajo de mucha gente, especialmente de profesores, coordinadoras, equipo comercial, personal administrativo y de servicios, he tenido el privilegio de ver que hace un par de años llegó ese día tan anhelado. Hoy pasan por el ESE cerca de 5.000 personas y se realizan más de 140 programas al año, con estacionamientos y aulas totalmente copadas, y la actividad no deja de crecer.

Para mí es un orgullo trabajar en el ESE y estoy muy agradecida de todo lo que he recibido en estos 18 años”.



18

## JOSÉ MIGUEL SIMIAN

VICERRECTOR ACADÉMICO UNIVERSIDAD DE LOS ANDES Y DIRECTOR DEL CENTRO DE ESTUDIOS INMOBILIARIOS DEL ESE

“Si bien no viví la “incubación” y los primeros pasos del ESE, me tocó vivir su notable expansión desde el año 2003 que me incorporé hasta hoy. En ese entonces, el ESE contaba con poco menos de 15 personas y hoy son unas 90. En estos años, pude ver el crecimiento de programas como el Executive MBA, que en 2003 estaba recién lanzado; la construcción de la actual sede, un gran hito para la Escuela, y posteriormente la formación de un excelente claustro de profesores y el desarrollo de múltiples centros de investigación que han ido influyendo en el mundo empresarial chileno. Todo este tiempo pude trabajar y aprender de los tres directores generales que ha tenido el ESE y de un extraordinario grupo humano. El trabajo mancomunado y entusiasta de esas personas es lo que ha hecho posible un proyecto así. Miro en retrospectiva con agradecimiento el haber podido ser parte de esto”.



19

## PAOLA VALLEJOS

DIRECTORA DE OPERACIONES Y PROGRAMAS ESE

“Llegué al ESE en el año 2006 a tomar la coordinación del programa MBA y a cargo del equipo de coordinación. En mis primeros años en el ESE, el nuevo edificio albergaba sin problema nuestra oferta de programas, hoy en día la administración de nuestras salas se ha vuelto un desafío para poder dar cabida a cada programa y actividad de los centros de investigación y egresados. El crecimiento nos demanda nuevos desafíos que estoy segura lograremos superar con el espíritu que nos caracteriza, del trabajo bien hecho y de poner el corazón en cada detalle de lo que hacemos”.



20

## LUIS ENRIQUE YARUR

PRESIDENTE DE BCI – MIEMBRO DEL CONSEJO ASESOR EMPRESARIAL DEL ESE

“El ESE, fundado hace 20 años, bajo el alero de la Universidad de los Andes, junto a un gran trabajo y esfuerzo de su primer director, Alberto López-Hermida, hoy se ha convertido en un centro académico de excelencia altamente calificado, tanto en materias económicas como empresariales.

Destaco la gran preparación profesional entregada a miles de directivos, junto a una mirada integral y con fuerte sentido humano de hacer empresa. Asimismo, la rapidez y fortaleza con la que el ESE se ha consolidado en la actualidad, siendo un referente, respetado y escuchado tanto en Chile como en el extranjero. Esto, sin duda es un gran mérito de todos los directores que ha tenido la institución desde su fundación, junto a la gran calidad y excelencia académica de sus profesores”.



LANZAMIENTO PROGRAMA

# ESE100 ALUMNI upgrade program



ESE<sup>®</sup>  
100  
ALUMNI UPGRADE PROGRAM



**APRENDIZAJE · VÍNCULO · EXPERIENCIA**

100% aprendizaje, 100% actualización, 100% vínculos, 100% alumni, 100% ESE es la descripción del nuevo programa ESE100, lanzado por la Dirección de Alumni del ESE Business School, el cual tiene por objetivo mantener permanentemente actualizados a los egresados en todo tipo de tendencias, con el más alto nivel académico y cuerpo de profesores de excelencia internacional.

El nuevo programa pretende ser una instancia de reencuentro entre los alumni, así como un espacio para que puedan actualizarse en las últimas tendencias del management y estar al día de lo que está ocurriendo en el mundo de los negocios y en su entorno. Para eso, el programa está diseñado entorno a tres ejes que serán abordados a lo largo del año: conceptos y herramientas, desafíos y tendencias emergentes y desafíos en el rol de liderar.

“El mundo y los conocimientos que se requieren para adaptarse a él están evolucionando muy rápido. El riesgo de obsolescencia es enorme y formarse cada cinco o diez años ya no alcanza. La educación directiva debe ser continua y permanente. El ESE100 es un programa exclusivo que permitirá a los alumni mantenerse actualizados en forma continua y de por vida, renovando los vínculos con sus compañeros y reviviendo la experiencia del ESE”, explica el director académico del programa, Alfredo Enrione.

De esta forma, el ESE100 cuenta con nueve sesiones anuales, las que se dictan una vez al mes durante una jornada completa. Las clases son dictadas por académicos de la Escuela y profesores internacionales provenientes de las escuelas hermanas del ESE.

Por otro lado, las clases se desarrollan a través del método del caso y en todas las jornadas los alumnos cuentan con un espacio de networking, en donde pueden compartir con los académicos y con sus compañeros de curso.



# ESE BUSINESS SCHOOL CELEBRÓ SUS PRIMEROS

# 20 AÑOS

Con gran éxito y una alta convocatoria se realizó la celebración de los 20 años del ESE Business School de la Universidad de los Andes, la que contó con una comida especialmente organizada para todos los alumni de la Escuela.



**A**l encuentro, asistieron las distintas generaciones de los programas que ha realizado la Escuela durante todos estos años, en donde se hizo un reconocimiento especial a la generación PADE 2000, la primera en realizar un programa en el ESE.

En la oportunidad, se contó con la presencia del director general del IESE Business School de la Universidad de Navarra, Franz Heukamp, quien aprovechó la ocasión para felicitar al ESE por sus veinte años al servicio del país.

Además, se refirió a la importancia que tiene la empresa y el rol que cumple en la sociedad, señalando que “la empresa es el motor del desarrollo en una sociedad, no hay mejor motor. Este es el sitio donde las personas pasamos más tiempo de nuestro día, donde nos formamos en el día a día en el trabajo, donde creamos un proyecto vital y donde todos contribuimos al bienestar”.

Así también, el director general del ESE Business School, Raimundo Monge, habló a los asistentes, agradeciendo a todos los que han contribuido al crecimiento y desarrollo de la Escuela, e hizo una mención especial a quien fue el fundador y primer director general del ESE, Alberto López-Hermida.

De igual forma, agradeció a todos los alumnos que durante todos estos años han elegido al ESE como su casa de estudios.

“Agradecer a todas las generaciones que han pasado por aquí, especialmente a los alumnos de los primeros cursos, representados hoy por la primera promoción del PADE. Ustedes son nuestros verdaderos fundadores. Como todos los que

han venido después, creyeron en este proyecto y confiaron, en que incluso después de todos sus logros profesionales, había espacio para mejorar un poco más en sus capacidades directivas, participando activamente en nuestros cursos”, señaló Monge.

Durante la celebración, también se dio espacio para recordar la importante contribución que realizaron los dos anteriores directores generales de la Escuela, Alberto López-Hermida, representado por su hijo, y Mauricio Larraín, quienes recibieron un reconocimiento especial.

Luego, se homenajeó a la primera generación del primer programa del ESE, el PADE año 2000, en donde sus alumnos recibieron un diploma en reconocimiento a sus 20 años de egreso.

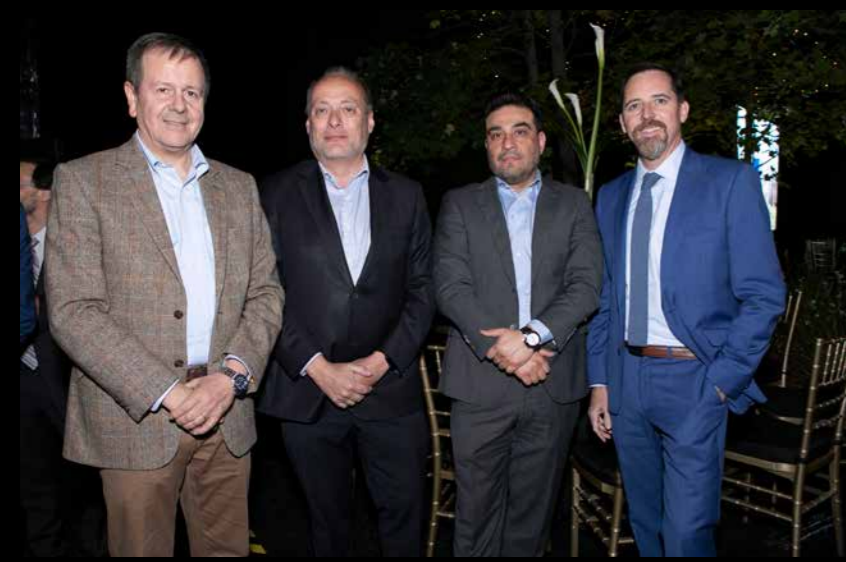
En representación de sus alumnos, Renzo Corona dirigió unas palabras de agradecimiento, comentando “que hayan pasado casi 20 años es de no creerlo, son tantos recuerdos de nuestras clases en Casa Piedra, cuando recién se estaban fundando los cimientos de la mejor escuela de negocios de Chile. No puedo dejar de recordar y reconocer al primer director general del ESE, mi amigo Alberto López-Hermida, quien, con su fuerza inagotable, hizo realidad un proyecto fantástico bien hecho desde principio a fin”.

En la celebración se aprovechó de dar inicio al lanzamiento oficial del programa ESE100, exclusivo para alumni, cuya finalidad es la de mantener constantemente actualizados a los egresados de la Escuela, al mismo tiempo de que puedan tener la oportunidad de revivir la experiencia ESE.









LOS INVITAMOS A SEGUIR TRABAJANDO POR  
ESTE NOBLE PROYECTO Y COMO DECÍA  
SAN JOSEMARÍA,

*“Soñad y os quedaréis cortos”.*

