

A photograph showing a group of people, some wearing balaclavas and masks, standing in front of a large fire. The scene is dark, with the fire providing the main light source.

Economía y Política en el Chile del coronavirus y la crisis de confianza

A photograph of several healthcare workers wearing full white protective suits (hazmat suits) with blue accents, face shields, and gloves. They are standing in a hospital or clinical setting and giving a thumbs-up gesture.

Cecilia Cifuentes
Max Colodro



La “madre de todas las crisis”

**THE WORLD IS
TEMPORARILY CLOSED**

1. Crisis sanitaria
2. Shock de oferta agregada
3. Shock de demanda agregada
4. Crisis financiera



- Política sanitaria
- Consecuencia de la política sanitaria
- Política Fiscal
- Política Monetaria

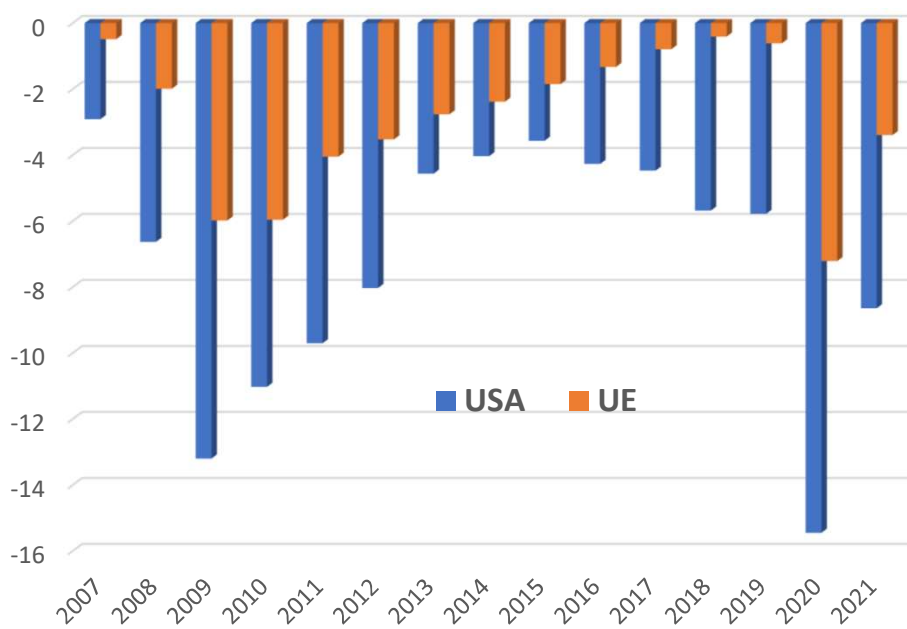
El escenario internacional

- Multilateralismo fracasado (no hay respuesta coordinada).
- Sin la presencia de USA como líder mundial.
- China muy cuestionada.
- Las “3P” de Moisés Naim: Populismo, Polarización y Posverdad.
- Condiciones científicas avanzadas.
- Se acelera cambio tecnológico.
- Surge la creatividad.



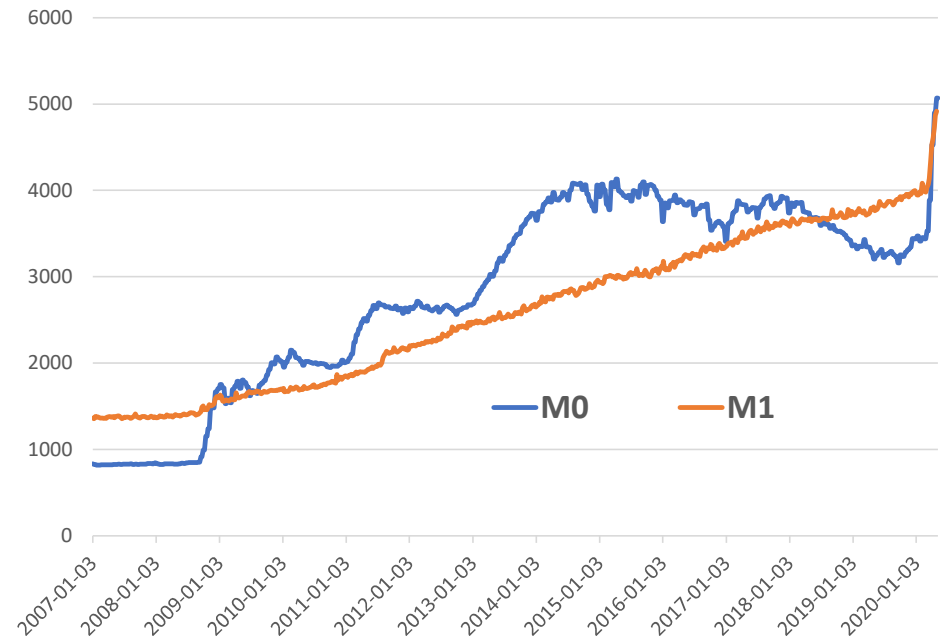
El mayor estímulo fiscal y monetario de la historia

Resultado Fiscal (% del PIB)



Fuente: IMF

USA: M0 y M1 (US\$ billones)



Fuente: FRED



Chile frente a la pandemia



¿En qué estábamos antes del coronavirus?

- Un clima político extremadamente tenso y polarizado
- Un grave debilitamiento institucional
- Un grado de incertidumbre significativo
- Una economía en desaceleración
- Riesgo de un salto al vacío



La crisis del coronavirus

- La pandemia deja en suspenso la crisis política que se había iniciado el 18/0.
- Desde el punto de vista sanitario, se enfrentó rápidamente, en base a criterios científicos, lo que ha permitido buenos resultados, similares a los de países con sistemas de salud superiores al nuestro.
- Hasta ahora se puede decir que el escenario de una crisis hospitalaria se ve como poco probable.
- Se ha producido un ajuste muy significativo en la actividad económica, reflejado en el número de empresas y trabajadores hasta ahora acogidos al plan de protección del empleo (un 15% de los cotizantes al seguro de cesantía, número que podría subir).
- Este año el PIB podría caer entre un 2% y un 5%.

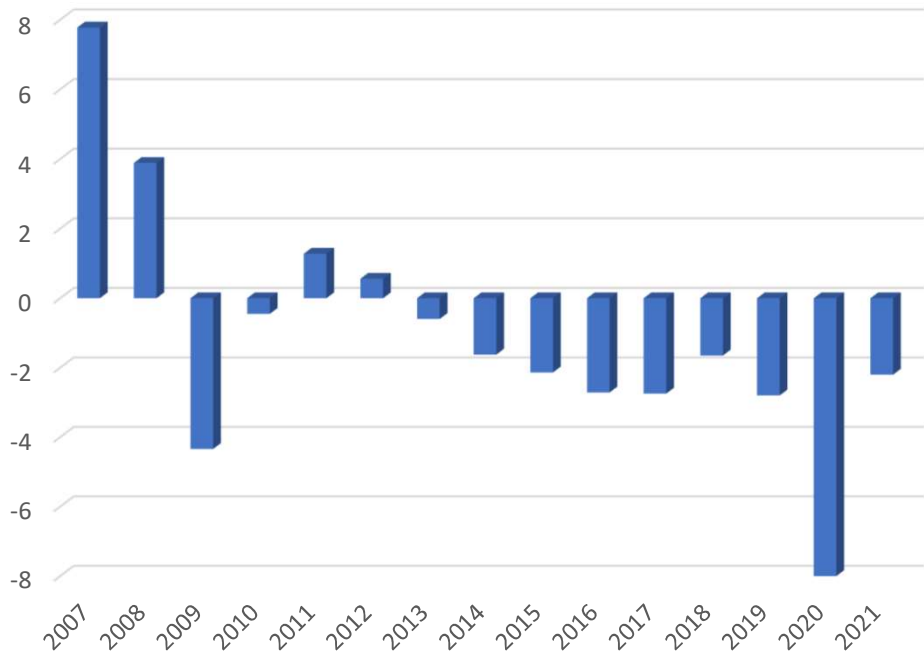
A group of men in dark suits are standing on a red carpet in front of a building. Two Chilean flags are visible in the background. The scene appears to be a formal event or press conference.

El plan económico

- Chile tiene espacios que permiten afrontar en forma razonable el shock económico (US\$ 12.000 millones en el fondo de cesantía, la posibilidad de endeudamiento fiscal a bajo costo, un sistema financiero relativamente sólido), aunque es imposible atenuar el shock en forma completa.
- Al igual que con el tema sanitario, la macroeconomía se ha manejado en forma responsable, también en base a criterios técnicos.
- El buen manejo sanitario permite pensar que se pueda entrar en lo que se ha llamado “la nueva normalidad”, es decir, ir saliendo de la paralización económica.
- Lo anterior hace factible que la economía vuelva a crecer a fines de este año y en 2021, aunque sin recuperar los niveles previos a la crisis.

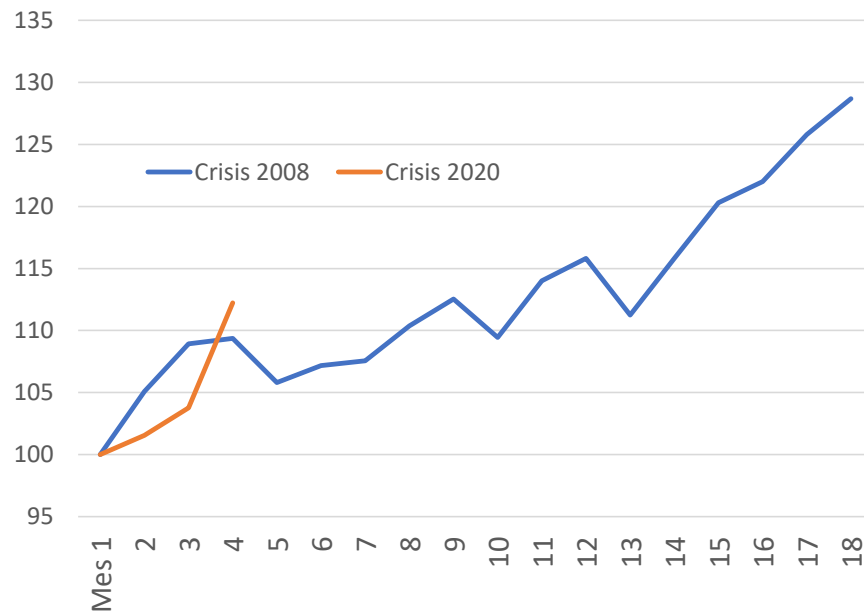
También el mayor estímulo fiscal y monetario de la historia

Resultado Fiscal (% del PIB)



Fuente: DIPRES

Emisión Monetaria (Indice 100 al inicio de la crisis)



Fuente: Elaboración propia en base a BCCH

¿Y cómo interactúa el coronavirus con la crisis institucional y política?

- Antes del coronavirus, el país había entrado en una espiral de deterioro, que no se inicia el 18/O, sino mucho antes.
- Las consecuencias probables de esa crisis eran un daño estructural a las bases de desarrollo de mediano plazo, el país inserto en lo que se ha llamado “la trampa del ingreso medio”.
- Si una vez superada esta emergencia retornamos a un clima confrontacional y de violencia, el escenario para 2021 se deteriora en forma significativa.
- Existe, sin embargo, la posibilidad de que la crisis económica del coronavirus logre generar un clima de mayor consenso, junto con permitir un alza en el apoyo al gobierno y a las instituciones de seguridad pública.
- Es de esperar que el gobierno, al mismo tiempo que enfrenta el coronavirus, mejore las capacidades de inteligencia y de manejo del orden público, de tal forma de enfrentar un eventual estallido 2.0 mejor preparado.
- Si se diera ese escenario, la proyección para 2021 podría ser mejor, dado que sería posible generar un buen clima institucional para la inversión.
- En definitiva, la crisis institucional amplía en forma significativa el rango de proyección para el mediano plazo. Si el coronavirus puede atenuar la crisis institucional, tendríamos bastante que agradecerle.
- El punto clave es que la sociedad condene la violencia, que seguramente va a continuar

